

Wioletta Kilar

Uniwersytet Pedagogiczny w Krakowie, Polska ■ Pedagogical University of Krakow, Poland

Michał Jabłoński

Uniwersytet Pedagogiczny w Krakowie, Polska ■ Pedagogical University of Krakow, Poland

Zakładanie własnej działalności gospodarczej jako przejaw przedsiębiorczości w Polsce (ze szczególnym uwzględnieniem Nowosądecczyny)

Setting up your own business as a manifestation of entrepreneurship in Poland (with particular emphasis on the Nowosądecczyna Region)

Streszczenie: Niniejszy artykuł ma na celu ukazanie postawy przedsiębiorczej wśród osób decydujących się na założenie działalności gospodarczej. Zaprezentowano w nim rozwój pojęcia przedsiębiorczości oraz występujące w Polsce uwarunkowania, które miały wpływ na proces zakładania i prowadzenia działalności gospodarczej. Ponadto podjęto w nim próbę ukazania wpływu przedsiębiorczości na wzrost liczby działalności gospodarczych w naszym kraju. Na podstawie danych statystycznych przeprowadzono badania dynamiki zakładania działalności gospodarczej oraz jej zróżnicowania. Posługując się tymi miernikami, pokazano, że w Polsce od 1995 r. do lat obecnych dominują w strukturze małe podmioty zatrudniające do dziewięciu osób, zakładane przez osoby fizyczne. Województwo małopolskie jest zróżnicowane pod tym względem. Podmioty gospodarcze są tu skupione zwłaszcza w dużych miastach. Natomiast w regionie nowosądeckim (powiat i miasto Nowy Sącz), który był przedmiotem szczególnego zainteresowania, trend dotyczący wzrostu liczby podmiotów gospodarczych jest podobny do tendencji dla całego kraju. Zarówno w mieście, jak i w całym powiecie systematycznie wzrastała liczba podmiotów sektora prywatnego, zaś sektor publiczny stanowił znikomy udział ogółu. Dominowały tu przedsiębiorstwa usługowe, lecz w powiecie nowosądeckim ich udział był nieco mniejszy (59%) niż w mieście Nowy Sącz (79%).

Abstract: This article aims to show the entrepreneurial attitude among people who decide to start a business. The paper presents the development of the concept of entrepreneurship and the changing conditions in

Poland, which affected the process of setting up and running a business. In addition, an attempt was made to show the influence of entrepreneurship on the increase in the number of business activities in Poland. On the basis of statistical data the dynamics of setting up a business and its diversification were examined. Using these measures it was shown that in Poland from 1995 to the present small entities employing up to 9 people and established by natural persons dominate in the structure. Małopolskie voivodeship is diversified in this respect. Especially big cities concentrate economic entities. In the region of Nowy Sącz (the district and the city of Nowy Sącz), which was the subject of particular interest, the trend concerning the increase in the number of business entities relates to the trend for the whole country. Both in the city and the whole district the number of private sector entities has been systematically increasing, while the public sector constitutes a negligible share of the total. The service companies are dominant, but in Nowy Sącz district their share is slightly smaller (59%) than in the city of Nowy Sącz (79%).

Słowa kluczowe: działalność gospodarcza; powiat nowosądecki; przedsiębiorca; przedsiębiorczość; województwo małopolskie; zakładanie działalności gospodarczej

Keywords: business activity; entrepreneur; entrepreneurship; Małopolskie Voivodeship, Nowosądecki powiat; setting up a business

Otrzymano: 11 kwietnia 2022

Received: 11 April 2022

Zaakceptowano: 4 lipca 2022

Accepted: 4 June 2022

Sugerowana cytacja/Suggested citation:

Kilar, W., Jabłoński, M. (2022). Zakładanie własnej działalności gospodarczej jako przejaw przedsiębiorczości w Polsce (ze szczególnym uwzględnieniem Nowosądeckizyny). *Przedsiębiorczość – Edukacja [Entrepreneurship – Education]*, 18(2), 7–24. <https://doi.org/10.24917/20833296.182.1>

Wstęp

Przedsiębiorczość jest jednym z tych zagadnień, które w literaturze są różnie definiowane i budzą pewne kontrowersje. Dlatego trudno jest odnaleźć wspólne stanowisko w sprawie jej definicji. Ważnymi aspektami w określaniu przedsiębiorczości są dziedzina naukowa, w której badacz prowadzi badania, oraz zainteresowania badacza, które motywują jego pracę w określaniu danego zagadnienia. Autorzy niniejszego artykułu przyjmują za W. Gartnerą i H. Stevensonem, że przedsiębiorczość to proces tworzenia organizacji oraz podejście do zarządzania, które cechuje najefektywniejsze wykorzystywanie szans oraz posiadanych zasobów, niosące ze sobą korzyści wraz z minimalnym ryzykiem (Brown, Davidsson, Wiklund, 2001).

Autorzy artykułu będą zmierzać do ukazania przedsiębiorczości człowieka na przykładzie zakładania własnej działalności gospodarczej. Na podstawie danych statystycznych zaprezentują rozwój przedsiębiorczości w Polsce, ze szczególnym uwzględnieniem Małopolski po 1989 r. Na tym tle, uwzględniając różne mierniki i wskaźniki empiryczne, omówione zostaną zmiany i zróżnicowanie działalności gospodarczej na obszarze powiatu nowosądeckiego i miasta Nowy Sącz od lat 90. XX w. Podjęte badania oparto na danych statystycznych pochodzących z Głównego Urzędu Statystycznego w Polsce. Umożliwiły one opracowanie zagadnień dotyczących przedsiębiorstw w wyznaczonych jednostkach terytorialnych.

Zmiany w postrzeganiu człowieka przedsiębiorczego w historii

Pojęcie przedsiębiorczości jest mocno związane z pojęciem przedsiębiorcy, które w literaturze pojawiło się już na przełomie XVII i XVIII w. Swoje pochodzenie zawdzięcza ono francuskiemu słowu „entrepreneur”, które określało człowieka podejmującego się zadania, a przykładami przedsiębiorców byli dostawcy czy pośrednicy (Łochnicka, 2016).

Rozwój znaczenia pojęcia przedsiębiorczości przypada na okres rewolucji przemysłowej. W XVIII w. za osobę przedsiębiorczą zaczęto uważać kogoś, kto posiadał własność, potrafił planować oraz organizować działania (Olko, 2003). W 1775 r. podjęto pierwszą próbę zdefiniowania pojęcia przedsiębiorczości, a osobą, która tego dokonała, był ekonomista irlandzkiego pochodzenia, Richard Cantillon. Według Cantillona, przedsiębiorczość charakteryzuje się zdolnością do przewidywania oraz odwagą do podejmowania ryzyka (Lipski, 2003). Poza tym uważał on, że każda osoba bez względu na to, czy jest właścicielem kapitału, czy żebrakiem, może być przedsiębiorczą, jeśli tylko podejmuje ryzyko i wykorzystuje okazje (Bławat, 2003). Pomimo pierwszych wzmianek oraz wyjaśnień przedsiębiorca w tamtych czasach uważany był za bezwzględnie kapitalistę.

Dopiero na początku XIX w. Jean-Baptiste Say dokonał rozróżnienia pomiędzy przedsiębiorcą a kapitalistą. Uważał on, że przedsiębiorca nie musi być kapitalistą. „Przedsiębiorcy są kapitalistami tylko wtedy, kiedy zaangażowany kapitał lub jego część stanowią ich własność” (Say, 1960: 869). Say uznał również, że przedsiębiorców wyróżnia zaangażowanie w proces produkcyjny oraz niepewność co do rezultatów w podjętych działaniach. Stwierdził te, że przedsiębiorcy to osoby prowadzące działalność we wszystkich gałęziach gospodarki (Say, 1960).

Innego zdania był Hans Carl Friedrich von Mangoldt. Jego zdaniem osoba przedsiębiorcza nie musi charakteryzować się zaangażowaniem w proces produkcji i nadzorowaniem go, gdyż te czynności również mogłyby zostać oddelegowane płatnej sile roboczej. Ponadto uważał on, że osoba przedsiębiorcza, dzięki nabytym prawom, może kontrolować efekty pracy oraz swoje produkty, a co za tym idzie – ponosi ona odpowiedzialność za zyski oraz straty (Hebert, Link, 2011).

Pojęcia przedsiębiorczości oraz spekulacji zostały ze sobą zrównane przez Ludwiga von Misesa. Uważał on, że wszystkie działania podejmowane przez człowieka są motywowane niepewnością i spekulacją, a co za tym idzie – przedsiębiorczością, zatem charakteryzować się nią może każda osoba, która próbuje wykorzystać swoje zdolności, wiedzę i umiejętności do osiągnięcia zysku (Butler, 2010).

Żyjący na przełomie XIX i XX w. John Maynard Keynes zdefiniował przedsiębiorczość „jako działalność polegającą na określaniu przewidywanego dochodu z obiektów kapitałowych w ciągu całego ich trwania” (Keynes, 2003: 139). Wyciąga on również wniosek, że przedsiębiorczość, którą cechuje się człowiek, jest następstwem zwierzęcych instynktów, a osoby przedsiębiorcze mogą pozorować, że opierają się na analizach (Keynes, 2003).

Można przyjąć, że pojęcie przedsiębiorczości, jak i sama przedsiębiorczość ewoluowały wraz z upływem czasu oraz uwarunkowań. I choć przedsiębiorczość nie jest nowym zjawiskiem, to wciąż jest przedmiotem zainteresowań zarówno badaczy, jak i praktyków życia gospodarczego.

Uwarunkowania prowadzenia działalności gospodarczej w Polsce

Wyjątkowym rokiem dla Polski był rok 1989. Wówczas nastąpiły przemiany, które dotyczyły polityki, gospodarki oraz społeczeństwa. Zmiany te związane były z transformacją gospodarczą, a rozpoczęły się w latach 90. i niosły za sobą całkowitą przemianę wcześniejszych celów, założeń oraz sposobów funkcjonowania podmiotów gospodarczych. Była to przemiana z autorytarnej gospodarki centralnie planowanej w demokratyczną gospodarkę rynkową. Stanowiło to wyzwanie dla państwa polskiego, gdyż musiało ono zmienić swoje dotychczasowe funkcjonowanie oraz przystosować się do nowej rzeczywistości (Baszyński i in., 2013).

Jednym z głównych celów transformacji, zrywającym z obowiązującą wcześniej logiką gospodarowania, było całkowite oderwanie się od systemu gospodarki centralnie kierowanej wraz z jej negatywnymi skutkami oraz chęć odbudowy gospodarki rynkowej, gdzie potrzebne były zmiany w mechanizmach alokacji zasobów, roli pieniądza w gospodarce oraz dominujących form własności (Wilczyński, 1992). Ponadto w nowym ustroju demokratycznym podjęto działania, które miały na celu: reformę instytucjonalną połączoną z prywatyzacją, stabilizację makroekonomiczną i liberalizację mikroekonomiczną (Balcerowicz, 1997).

Zmiany liczby i struktury podmiotów gospodarczych w Polsce

Od roku 1990 do 2019 liczba podmiotów gospodarczych zarejestrowanych w rejestrze REGON w Polsce ulegała ciągłym zmianom, które wpływały także na strukturę tychże podmiotów. Głównym powodem tak dynamicznych przemian były nowe możliwości, które pojawiły się po roku 1989.

W latach 1990–2019 ogólna liczba przedsiębiorstw wzrosła z 1,3 mln do 4,5 mln, tj. ok. 3,5-krotnie na koniec 2019 r. w stosunku do 1990 r. (tabela 1).

Tabela 1. Podmioty gospodarki narodowej zarejestrowane w rejestrze REGON w Polsce w latach 1990–2019

Lata	Liczba podmiotów gospodarki narodowej						Struktura podmiotów gospodarki narodowej (%)					
	ogólna liczba przedsiębiorstw	osoby fizyczne prowadzące działalność gospodarczą	spółki handlowe	spółdzielnie	przedsiębiorstwa państwowe	pozostałe	osoby fizyczne prowadzące działalność gospodarczą	spółki handlowe	spółdzielnie	przedsiębiorstwa państwowe	pozostałe	
1990	1 269 051	1 135 492	36 267	16 650	8 453	72 189	89,5	2,9	1,3	0,666	5,7	
1995	2 110 710	1 693 427	104 922	19 822	4 357	288 182	80,2	5,0	0,9	0,206	13,7	
2000	3 185 040	2 500 952	159 660	19 011	2 268	503 149	78,5	5,0	0,6	0,071	15,8	
2005	3 615 621	2 776 459	230 588	18 303	1 029	589 242	76,8	6,4	0,5	0,028	16,3	
2010	3 909 802	2 942 965	303 040	17 156	246	646 395	75,3	7,8	0,4	0,006	16,5	
2015	4 184 409	2 972 144	456 910	17 561	151	737 643	71,0	10,9	0,4	0,004	17,6	
2018	4 365 375	3 111 733	489 908	11 655	55	752 024	71,3	11,2	0,3	0,001	17,2	
2019	4 509 916	3 213 641	521 073	11 472	55	763 675	71,3	11,6	0,3	0,001	16,9	

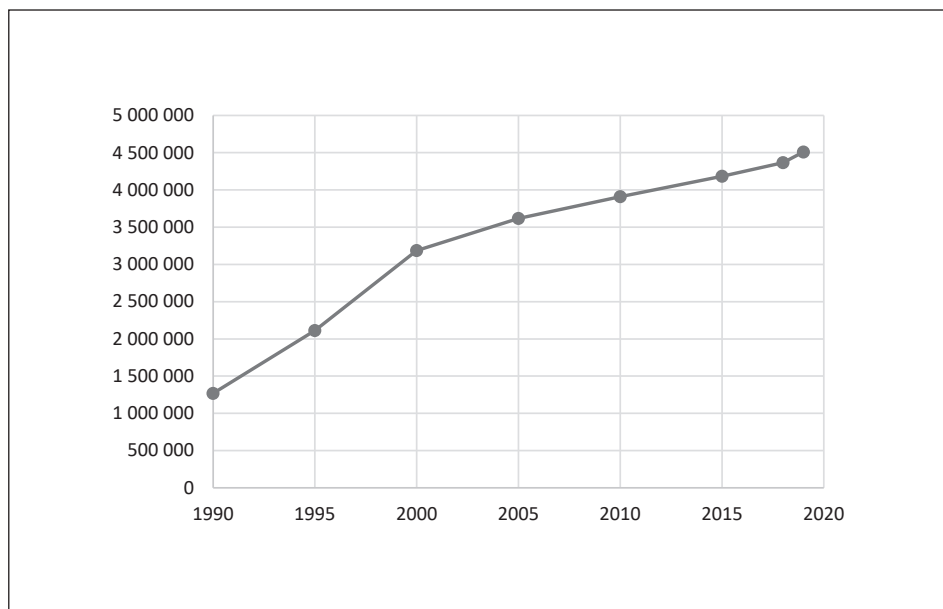
Źródło: Opracowanie własne na podstawie danych GUS

W każdym roku ujętym w badaniach największą część w strukturze stanowiły osoby fizyczne prowadzące działalność gospodarczą. Ich udział w strukturze podmiotów gospodarki narodowej zmniejszył się z 89,5% w 1990 r. do ok. 71% do 2015 r. (rycina 1).

Największy wzrost, tj. o 8,7%, w strukturze zanotowały spółki handlowe, a ich liczba podniosła się 14,4 razy, z 36 267 w 1990 r. do 521 073 w 2019 r. Transformacja gospodarcza po 1989 r. wpłynęła niekorzystnie na liczbę spółdzielni oraz przedsiębiorstw państwowych (rycina 2). Liczba spółdzielni na przełomie lat 1990–2019 zmniejszyła się o 5 178, a ich udział w strukturze podmiotów gospodarki narodowej spadł o 1%. Natomiast przedsiębiorstwa państwowe cechowały się największym regresem spośród wszystkich rodzajów podmiotów gospodarczych. Ich liczba spadła o 99,3% i w 2019 r. wyniosła tylko 55 przedsiębiorstw państwowych.

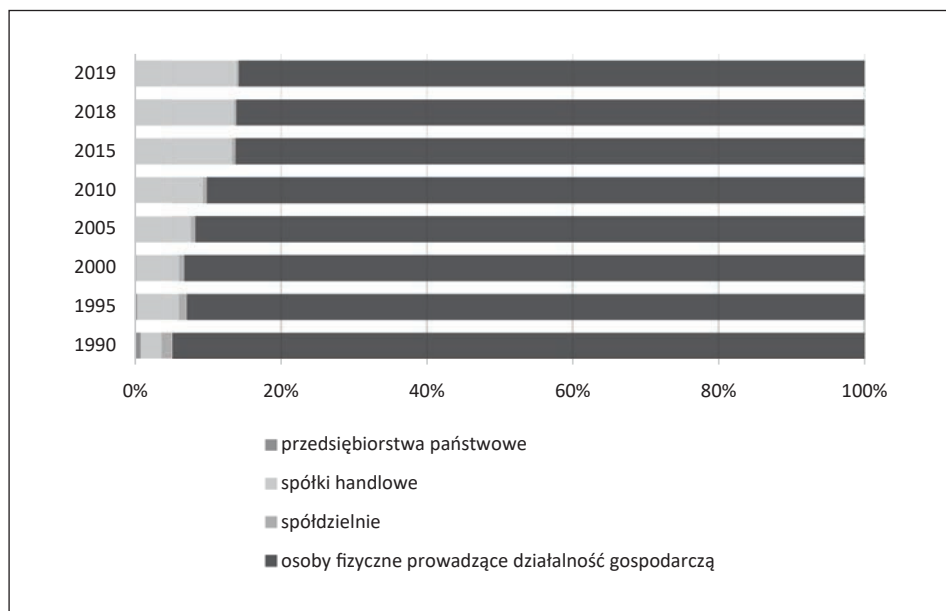
Zmiany, które nastąpiły w latach 90. XX w., wpłynęły również na liczbę podmiotów gospodarczych według liczby osób zatrudnionych (tabela 2, rycina 3). We wszystkich badanych latach najwięcej występowało tzw. mikroprzedsiębiorstw, które stanowiły większość w strukturze przedsiębiorstw pod względem liczby zatrudnionych osób, a ich liczba stopniowo wzrastała z 3 302 411 w 2002 r. do 4 341 325 w 2019 r. Pozostałe działalności gospodarcze, podzielone według liczby osób zatrudnionych, nie miały tak jednostajnego wzrostu liczby przedsiębiorstw w badanym okresie. Jednak w porównaniu z końcowymi latami wzrosła również liczba działalności gospodarczych, zatrudniających od 10 do 49 pracowników.

Rycina 1. Dynamika liczby podmiotów działalności gospodarczej w Polsce w latach 1990–2019



Źródło: Opracowanie własne na podstawie danych GUS

Rycina 2. Struktura podmiotów gospodarki narodowej w Polsce w latach 1990–2019



Źródło: Opracowanie własne na podstawie danych GUS

Tabela 2. Liczba podmiotów gospodarczych pod względem liczby zatrudnionych w Polsce w latach 2002–2019

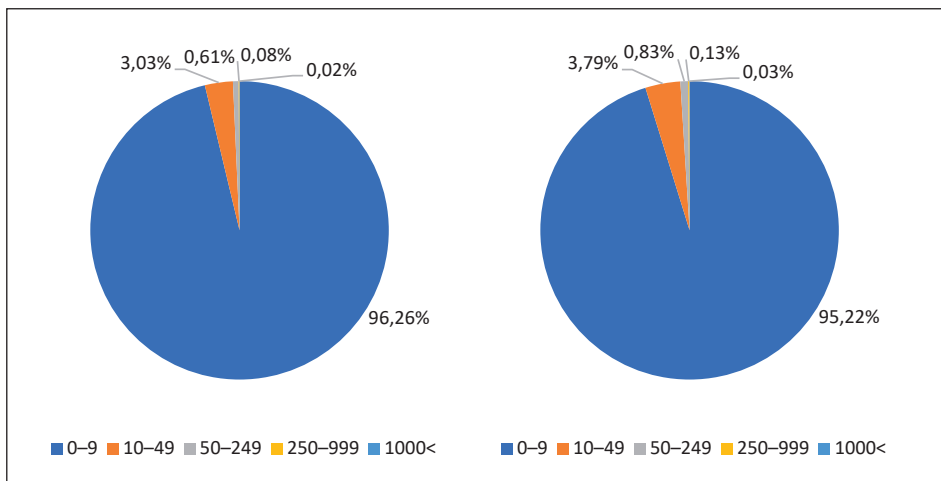
Lata	Liczba podmiotów gospodarczych wg liczby osób zatrudnionych				
	0–9	10–49	50–249	250–999	1000<
2002	3 302 411	131 480	28 884	4 501	942
2005	3 436 841	145 745	28 343	3 896	796
2010	3 713 677	161 550	29 731	4 033	811
2015	4 003 599	147 124	29 243	3 675	768
2018	4 192 778	139 995	28 267	3 600	735
2019	4 341 325	136 635	27 650	3 565	741

Źródło: Opracowanie własne na podstawie danych GUS

Rozwój społeczno-gospodarczy jest silnie skorelowany ze zwiększaniem się liczby podmiotów gospodarczych w przestrzeni oraz czasie. Na poziomie krajowym widzimy zróżnicowanie pod względem liczebności przedsiębiorstw, liczby zatrudnionych, wielkości zakładów pracy czy rynku zbytu. Wpływ na to mają liczne, różniące się od siebie uwarunkowania rozmieszczenia działalności gospodarczych (Paluch, Satoła, 2017).

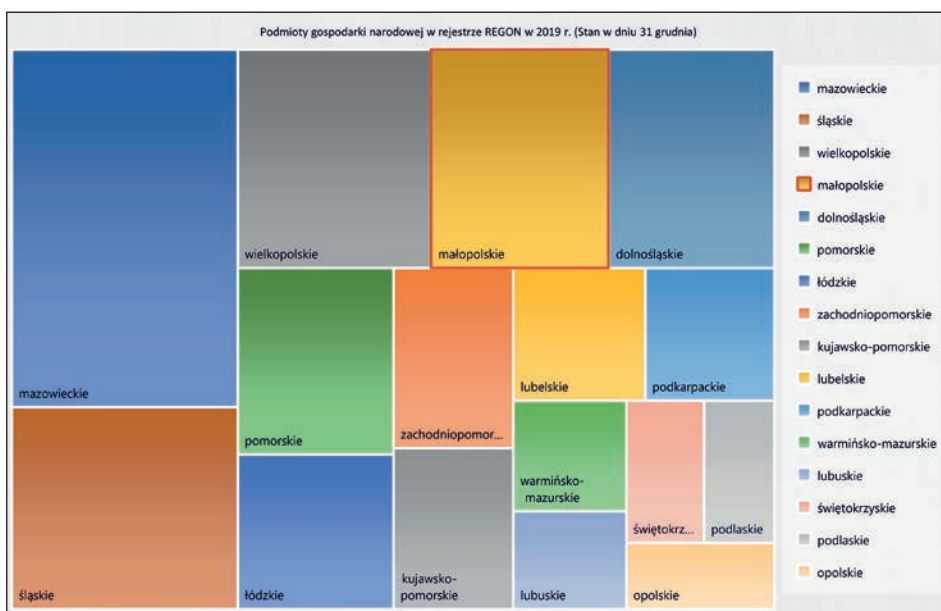
W 2019 r. zauważa się znaczne zróżnicowanie liczby podmiotów gospodarczych w poszczególnych województwach (rycina 4). Różnica pomiędzy województwem posiadającym największą liczbę podmiotów (województwo mazowieckie – 854 457) a województwem o najmniejszej liczbie (województwo opolskie – 103 179) wynosi aż 751 278 przedsiębiorstw. Różnicowanie to zależy od takich czynników, jak wielkość województwa i układ

Rycina 3. Struktura liczby podmiotów gospodarczych w Polsce pod względem liczby osób zatrudnionych w 2002 oraz w 2019 r.



Źródło: Opracowanie własne na podstawie danych GUS

Rycina 4. Podmioty gospodarki narodowej w rejestrze REGON w Polsce wg województw w 2019 r. (stan w dniu 31 grudnia 2019 r.)*



* Wielkość figur geometrycznych na rycinie prezentuje hierarchię pomiędzy województwami ze względu na liczbę podmiotów gospodarczych oraz ich proporcjonalny udział w całości liczby przedsiębiorstw w Polsce.

Źródło: Opracowanie własne na podstawie danych GUS

systemów transportowych, a także m.in. dostęp do nowoczesnych technologii oraz ośrodków badawczych.

Dynamika liczby podmiotów gospodarki narodowej w województwie małopolskim

Województwo małopolskie, na tle innych województw, pod względem liczby firm w roku 2019 koncentrowało znaczną część potencjału kraju. Liczba podmiotów gospodarczych w województwie małopolskim w latach 1995–2019 wzrosła z 178 744 do 409 849, tj. prawie 2,3-krotnie (tabela 3). W każdym roku przyjętym do badań dużo większą część stanowił sektor prywatny, który stanowił ponad 99% struktury podmiotów gospodarki narodowej, a jego liczba przez wszystkie analizowane lata systematycznie wzrastała. Największy wzrost w sektorze prywatnym przypadł pomiędzy rokiem 2000 a 1995, kiedy to zarejestrowano 70 438 nowych działalności.

Sektor publiczny, do którego zaliczane są wszystkie państwowe i samorządowe instytucje, a także jednostki organizacyjne, które charakteryzują się wykorzystaniem do swoich działań wyłącznie lub w przeważającej większości środków państwowych, zwiększyły swoją liczbę z 3733 w 1995 r. do 6 972 w 2019 r., tj. o 86,8% (Wiatrak, 2005). Jednak w 2005 r. ich liczba była największa i wynosiła ponad 9 tys.

Tabela 3. Liczba podmiotów gospodarki narodowej z podziałem na sektor publiczny i sektor prywatny w województwie małopolskim w latach 1995–2019

Lata	Liczba podmiotów gospodarki narodowej w Małopolsce		
	ogólna liczba podmiotów gospodarczych	sektor publiczny	sektor prywatny
1995	178 744	3 733	175 041
2000	251 821	6 342	245 479
2005	289 712	9 056	280 656
2010	331 363	8 020	323 343
2015	363 883	7 862	352 956
2018	391 539	6 967	380 243
2019	409 849	6 972	398 086

Źródło: Opracowanie własne na podstawie danych GUS

Natomiast biorąc pod uwagę liczbę podmiotów gospodarczych według liczby osób zatrudnionych w Małopolsce (tabela 4) największą liczebnością we wszystkich latach charakteryzowały się mikroprzedsiębiorstwa, których liczba systematycznie wzrastała w latach 2002–2019. Wzrost pod względem liczby nastąpił także wśród małych przedsiębiorstw (10–49 pracowników). Ich liczba na początku badanego okresu wynosiła 10 994 i rosła do roku 2010, w którym wyniosła 14 390. W kolejnych latach nastąpił jednak spadek liczby małych przedsiębiorstw do 12 177 w 2019 r. Pozostałe podmioty gospodarcze, czyli średnie, duże i bardzo duże przedsiębiorstwa, zaliczyły spadek pod względem liczby, jednak z lekkim wzrostem w roku 2010.

W strukturze liczby podmiotów gospodarczych w 2002 i w 2019 r. wyróżnia się udział mikroprzedsiębiorstw, które również jako jedyne w badanych latach wzmocniły swój udział na tle pozostałych. Wyróżnia to także województwo małopolskie na tle Polski, gdzie udział

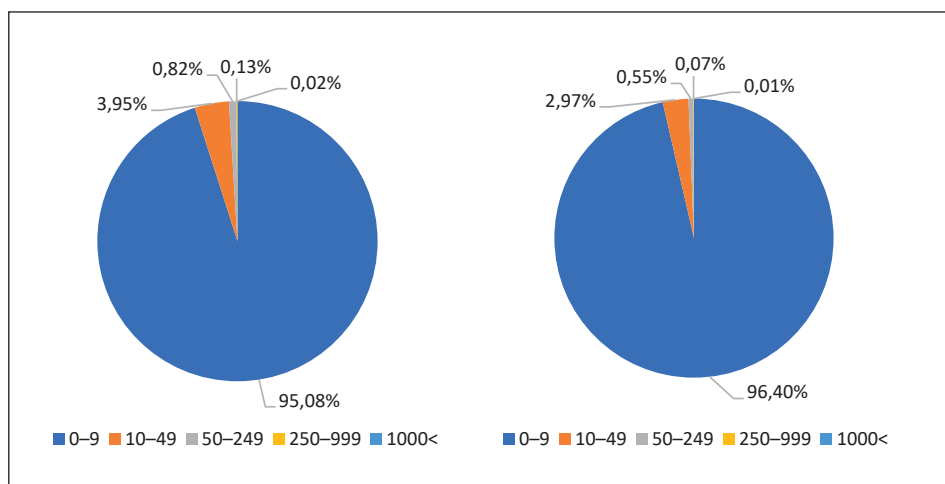
mikroprzedsiębiorstw zmalał. Największy spadek, wynoszący 1%, w 17 latach odnotowały małe przedsiębiorstwa (10–49 pracowników).

Tabela 4. Dynamika podmiotów gospodarczych pod względem liczby zatrudnionych w Małopolsce w latach 2002–2019

Lata	Liczba podmiotów gospodarczych wg liczby osób zatrudnionych				
	0–9	10–49	50–249	250–999	1000<
2002	264 480	10 994	2 287	350	69
2005	274 329	12 750	2 280	299	54
2010	314 181	14 390	2 417	315	60
2015	347 983	13 171	2 383	289	57
2018	376 454	12 449	2 293	290	53
2019	395 093	12 177	2 241	285	53

Źródło: Opracowanie własne na podstawie danych GUS

Rycina 5. Struktura liczby podmiotów gospodarczych pod względem liczby osób zatrudnionych w województwie małopolskim w roku 2002 oraz 2019



Źródło: Opracowanie własne na podstawie danych GUS

Zróznicowanie podmiotów gospodarczych w województwie małopolskim wg powiatów

W roku 1995 średnia liczba przedsiębiorstw przypadająca na powiat w województwie małopolskim wynosiła ponad 8 100, a w roku 2019 wzrosła ponad 2-krotnie i wyniosła ponad 18 500. Największy udział w każdym z badanych okresów miało miasto Kraków, którego liczba podmiotów gospodarczych wyróżniała się na tle pozostałych powiatów, wynosząc odpowiednio dla badanych okresów 63 363 oraz 146 919 podmiotów. Wpłynęła na to pozycja miasta, które nie tylko jest najważniejszym i największym miastem w województwie, ale także ma duże znaczenie na arenie krajowej oraz międzynarodowej. Ponadto miasto

jest dużym kompleksem naukowym, które bogatą ofertą naukową przyciąga młode osoby chcące zdobywać wiedzę i doświadczenie, dzięki czemu dostarcza przedsiębiorstwom nie tylko zaplecze badawcze, ale także wysoko wykwalifikowaną gamę przyszłych pracowników z różnych dziedzin.

Dla porównania: liczba przedsiębiorstw w powiatach, które zajmowały drugie miejsce w zestawieniu, czyli w 1995 r. w powiecie nowotarskim – wynosiła 10 086 działalności, a w 2019 r. w powiecie krakowskim – 33 689 działalności.

Najmniejsza koncentracja w województwie małopolskim pod względem liczby podmiotów gospodarczych w 1995 i w 2019 r. miała miejsce w powiatach: dąbrowskim, proszowickim oraz miechowskim. Liczba działalności gospodarczych na początku badanego okresu dla każdego z tych powiatów nie przekraczała 2 000, natomiast 24 lata później, czyli w 2019 r., wynosiła odpowiednio: 3 778, 3885 oraz 4716 (tabela 5).

Tabela 5. Dynamika liczby podmiotów gospodarczych w powiatach województwa małopolskiego w latach 1995 i 2019

Powiat	Liczba podmiotów gospodarczych		Dynamika zmian 1995 = 100%
	1995	2019	
bocheński	4 202	9 724	231,41%
brzeski	3 536	7 809	220,84%
chrzanowski	5 799	12 439	214,50%
dąbrowski	1 579	3 778	239,27%
gorlicki	4 800	8 485	176,77%
krakowski	9 603	33 689	350,82%
Kraków	63 364	146 919	231,87%
limanowski	4 633	11 193	241,59%
miechowski	1 604	4 716	294,01%
myślenicki	3 560	14 026	393,99%
nowosądecki	6 330	18 025	284,76%
nowotarski	10 086	17 802	176,50%
Nowy Sącz	7 335	10 143	138,28%
olkuski	7 357	12 338	167,70%
oświęcimski	6 777	14 969	220,88%
proszowicki	1 067	3 885	364,10%
suski	4 483	8 627	192,44%
tarnowski	4 666	14 249	305,38%
Tarnów	7 838	12 013	153,27%
tatrzański	6 879	11 207	162,92%
wadowicki	8 821	17 612	199,66%
wielicki	4 455	16 201	363,66%

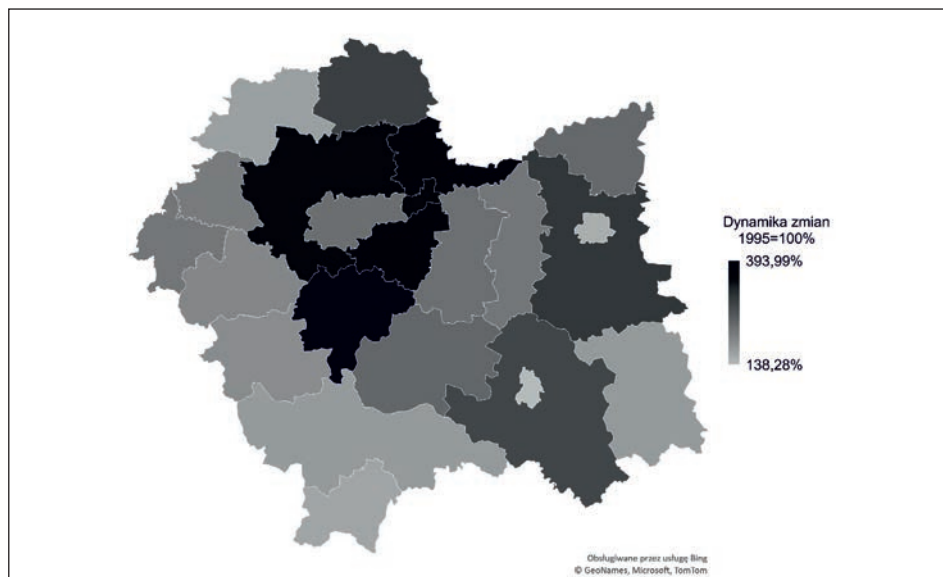
Źródło: Opracowanie własne na podstawie danych GUS

Analiza dynamiki liczby przedsiębiorstw w powiatach województwa małopolskiego w latach 1995–2019 wskazuje, że największy przyrost, zestawiając ze sobą rok 2019 i 1995, zaobserwowano w powiatach położonych w obrębie miasta Kraków, czyli w powiecie myślenickim (wzrost o 293,9%), powiecie proszowickim (264,1%), powiecie wielickim (263,7%)

oraz powiecie krakowskim (250,8%) (rycina 6). Wpływ na taki wzrost podmiotów gospodarczych na danych terenach miały czynniki lokalizacyjne: czynnik pracy, czynniki aglomeracji oraz czynnik transportu, wyróżnione m.in. przez A. Webera (Szymańska, Płaziak, 2014). Regiony te, dzięki swojemu położeniu, stały się dla przedsiębiorców dogodnym miejscem pod względem czynnika pracy, ponieważ zapewniały nie tylko dużą liczbę pracowników, ale także pracowników wyspecjalizowanych oraz z wyższym wykształceniem. Dodatkowo zlokalizowanie w obrębie miasta Krakowa zapewniało dostęp do dużego rynku zbytu, do miasta naukowego o wysokiej randze międzynarodowej i do wielu możliwości wynikających z bliskiego położenia aglomeracji. Istotnym czynnikiem lokalizacyjnym, który stał się przedmiotem badań wielu naukowców, m.in. W. Launhardta, A. Predöbla czy A. Lösch, była dostępność komunikacyjna. Wyżej wymienione tereny są zlokalizowane w dobrym miejscu pod względem komunikacyjnym, zapewniającym dogodny dojazd do Krakowa, jak również, dzięki bliskiemu położeniu przy autostradzie A4 oraz komunikacji kolejowej, stwarzają możliwość szybkiego sprowadzania surowców oraz transportu wyprodukowanych materiałów na obszarze kraju oraz za granicę. Ponadto, dużą rolę w rozwoju powiatów pod względem liczby podmiotów gospodarczych odegrała Krakowska Specjalna Strefa Ekonomiczna założona w 1998 r., zarządzana przez Krakowski Park Technologiczny. Znaczący wzrost odnotowały także powiaty usytuowane w otoczeniu innych większych miast, takich jak Tarnów czy Nowy Sącz.

Najmniejszym przyrostem w zestawieniu charakteryzowały się natomiast dwa z trzech miast na prawach powiatu, czyli Nowy Sącz (38,3%) oraz Tarnów (53,3%). Kolejnymi powiatami, w których przyrost przedsiębiorstw w latach 1995–2019 był niewielki, były powiat tatrzański (62,9%) i powiat olkuski (67,7%).

Rycina 6. Dynamika zmian liczby podmiotów gospodarczych w powiatach województwa małopolskiego w latach 1995–2019

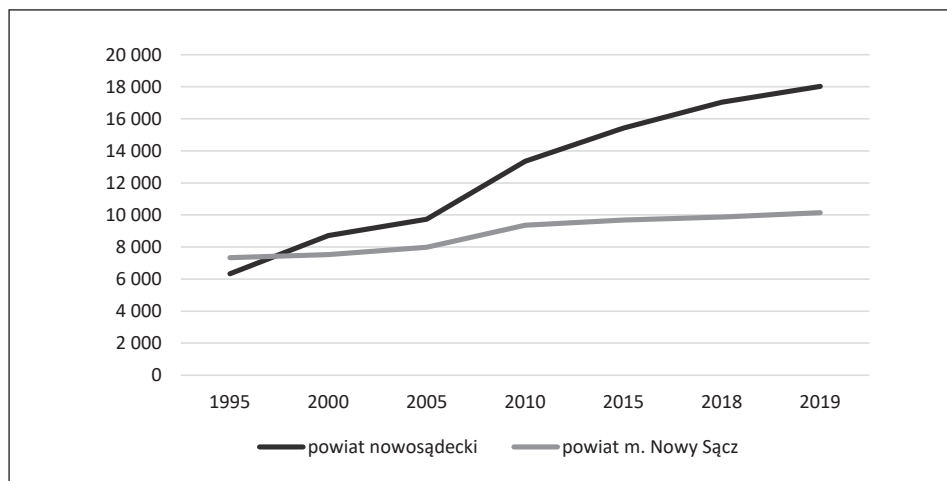


Źródło: Opracowanie własne na podstawie danych GUS

Podmioty gospodarki narodowej w powiecie nowosądeckim oraz mieście Nowy Sącz

Dla regionu Sądeczyny ogólna liczba podmiotów gospodarczych w roku 1995 wynosiła 13 665, z czego prawie 54% stanowiły przedsiębiorstwa zlokalizowane na terenie miasta Nowy Sącz. Ich liczba wynosiła 7 335, a w powiecie nowosądeckim – 6 330. Już w roku 2000 to powiat nowosądecki na swoim terenie liczył więcej działalności gospodarczych od miasta na prawach powiatu (rycina 7). Z upływem lat ta różnica coraz bardziej się pogłębiała, a w roku 2019 ogólna liczba przedsiębiorstw wynosiła 28 168, przy czym 64% (18 025) stanowiły działalności znajdujące się w powiecie nowosądeckim. Miasto Nowy Sącz zaliczyło wzrost liczby przedsiębiorstw o 2 808, co dało pod koniec 2019 r. 10 143 podmiotów gospodarczych.

Rycina 7. Dynamika liczby podmiotów gospodarczych w powiatach: nowosądeckim i mieście Nowy Sącz od 1995 do 2019 r.



Źródło: Opracowanie własne na podstawie danych GUS

Główną rolę pod względem sektorów w obu regionach odegrały przedsiębiorstwa z sektora prywatnego (tabela 7). W powiecie nowosądeckim ich liczba wzrosła aż o 289,4%, natomiast w mieście o 136,4%. Natomiast sektor publiczny w obu obszarach stanowił niewielką część we wszystkich latach. Dla powiatu nowosądeckiego liczba działalności z tego sektora wynosiła 270 i przez 24 lata wzrosła o 141,8%, dając 383 przedsiębiorstw, a dla miasta wzrosła o 161,9%: z 126 do 204 działalności gospodarczych w 2019 r.

Analizując zmiany liczby podmiotów gospodarczych pod względem liczby zatrudnionych, można zauważyć, że we wszystkich badanych okresach najważniejszą rolę odgrywały mikroprzedsiębiorstwa (tabela 8). W powiecie nowosądeckim liczba ich wzrosła od 8 878 w 2002 r. i 17 398 w 2019 r., co dało wzrost o 196% i był to największy wzrost, wśród wszystkich pozostałych przedsiębiorstw. Natomiast w Nowym Sączu liczba mikroprzedsiębiorstw na początku okresu wynosiła 7 352 i wzrosła o 131,2%, dając w roku 2019 liczbę 9 644 podmiotów gospodarczych.

Tabela 7. Dynamika i struktura podmiotów gospodarczych według sektorów dla powiatu nowosądeckiego i powiatu miasta Nowy Sącz od 1995 do 2019 r.

Lata	Liczba podmiotów gospodarczych wg sektorów			
	powiat nowosądecki		powiat m. Nowy Sącz	
	sektor publiczny	sektor prywatny	sektor publiczny	sektor prywatny
1995	270	6 060	126	7 209
2000	350	8 368	156	7 364
2005	488	9 245	265	7 724
2010	493	12 859	210	9 156
2015	463	14 918	214	9 413
2018	383	16 566	203	9 577
2019	383	17 540	204	9 834

Źródło: Opracowanie własne na podstawie danych GUS

W powiecie nowosądeckim mikro-, małe, średnie i duże przedsiębiorstwa charakteryzowały się wzrostem liczby przedsiębiorstw od początku badanego okresu do 2019 r. Rokiem, który szczególnie wyróżniał się w zakresie wzrostu liczby podmiotów gospodarczych zatrudniających od 10 do 49 pracowników był rok 2010, w którym liczba podmiotów wynosiła 708 i była o 168 większa niż w roku 2019. Natomiast średnie przedsiębiorstwa zatrudniające od 49 do 249 pracowników największy udział miały w roku 2015, gdzie ich liczba wynosiła 84 działalności gospodarczych. Spadek pod względem liczby zatrudnionych pracowników, tyczy się największych działalności, które zatrudniają powyżej 1000 pracowników. W 2002 r. działało jedno tego typu przedsiębiorstwo, jednak w kolejnych latach dostrzegany jest ich brak na terenie powiatu nowosądeckiego.

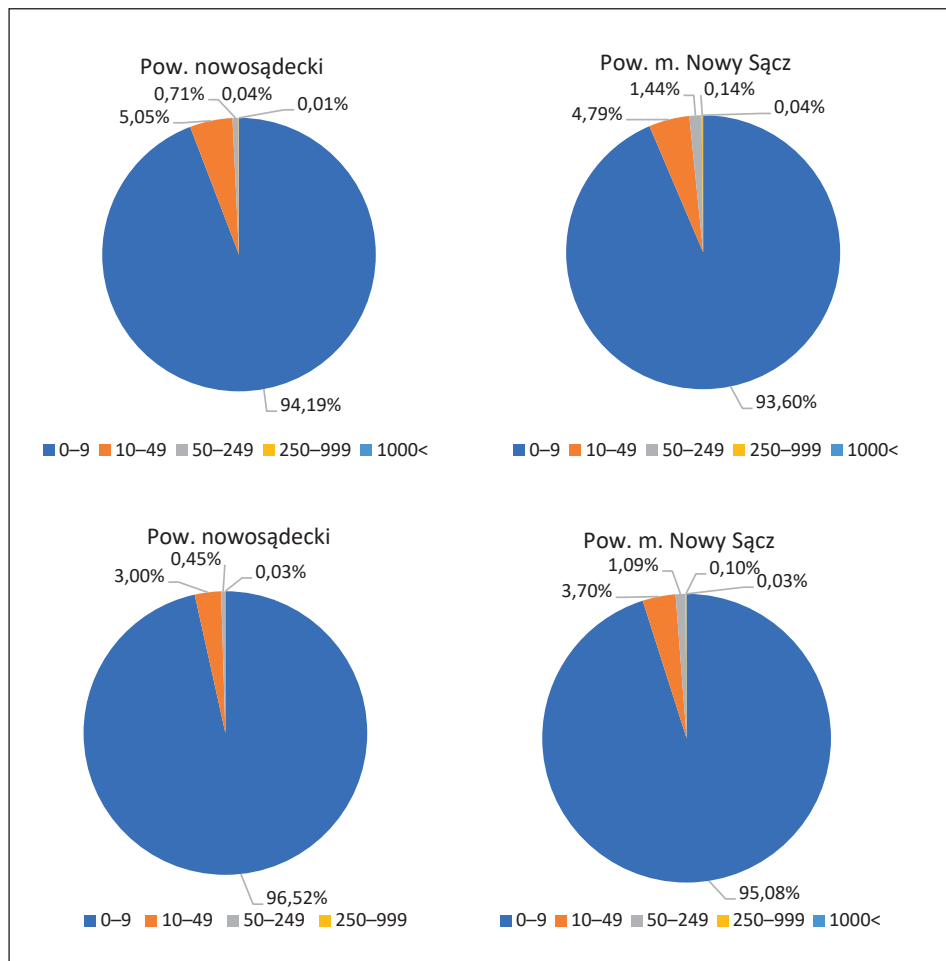
Tabela 8. Dynamika i zróżnicowanie liczby podmiotów gospodarczych pod względem liczby zatrudnionych w powiecie nowosądeckim i powiecie miejskim Nowy Sącz

Lata	Liczba podmiotów gospodarczych wg liczby osób zatrudnionych									
	powiat nowosądecki					powiat m. Nowy Sącz				
	0-9	10-49	50-249	250-999	1000<	0-9	10-49	50-249	250-999	1000<
2002	8 878	476	67	4	1	7 352	376	113	11	3
2005	9 113	553	63	4	0	7 433	431	113	8	4
2010	12 557	708	82	5	0	8 790	439	122	11	4
2015	14 750	587	84	5	0	9 170	384	115	10	3
2018	16 401	547	80	6	0	9 369	379	112	11	3
2019	17 398	540	81	6	0	9 644	375	111	10	3

Źródło: Opracowanie własne na podstawie danych GUS

Powiat m. Nowy Sącz zaliczył spadek liczby podmiotów gospodarczych w roku 2019 w porównaniu z rokiem 2002 dla małych, średnich oraz dużych przedsiębiorstw, których strata łącznie wynosiła 4 podmioty gospodarcze. W mieście, w odróżnieniu dla otaczającego go powiatu, zachowały się największe przedsiębiorstwa (powyżej 1000 pracowników), których liczba wynosiła 3 podmioty gospodarcze, z pominięciem okresów 2005 i 2010, kiedy wzrosła do 4 podmiotów funkcjonujących na danym terenie.

Rycina 8. Struktura liczby podmiotów gospodarczych pod względem liczby osób zatrudnionych w roku 2002 oraz 2019 dla powiatu nowosądeckiego i powiatu miasta Nowy Sącz



Źródło: Opracowanie własne na podstawie danych GUS

Badania udziału poszczególnych podmiotów gospodarczych w strukturze przedsiębiorstw pod względem liczby osób zatrudnionych dla powiatu nowosądeckiego i miasta Nowy Sącz w 2002 i 2019 r. wskazują na to, że największą rolę odegrały wówczas mikroprzedsiębiorstwa. Udziały ich wzrosły przez 17 lat o 2,33% dla powiatu nowosądeckiego oraz o 1,48% dla powiatu miejskiego.

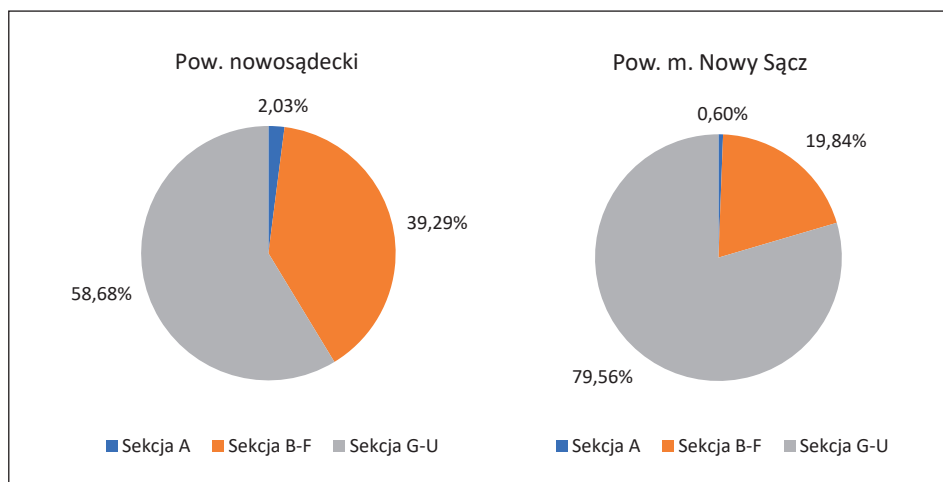
W strukturze przedsiębiorstw pod względem osób zatrudnionych w powiecie nowosądeckim największy spadek odnotowały małe przedsiębiorstwa, które w 2002 r. stanowiły ponad 5% całej liczby działalności gospodarczych, jednak już w 2019 r. udział ich wynosił 3%. Pozostałe podmioty stanowiły w obu badanych latach poniżej 1% całej liczby przedsiębiorstw (rycina 8).

W strukturze przedsiębiorstw w mieście Nowy Sącz pozostałe podmioty gospodarcze również odnotowały spadek udziału pod względem liczby osób zatrudnionych. Udział małych przedsiębiorstw zmalał o 1,09%, a średnich – o 0,35%.

Zestawiając ze sobą oba powiaty pod względem struktury, można zauważyć, że w 2019 r. bliskie były one nie tylko terytorialnie, ale także pod względem udziału w strukturze małych oraz średnich przedsiębiorstw na ich terenie. W powiecie nowosądeckim łączny ich udział wynosił 3,45%, natomiast dla miasta powiatowego – 4,79%. Z kolei pod względem sekcji PKD 2007 w obu powiatach największą część stanowiły działalności gospodarcze zaklasyfikowane w sekcjach od G do U, tj. w sekcjach zaliczanych do usług (rycyna 9). W powiecie miejskim Nowy Sącz usługowe przedsiębiorstwa stanowiły prawie 80% (8 063) wszystkich przedsiębiorstw, natomiast w powiecie nowosądeckim – ponad 58% (10 576) podmiotów gospodarczych. Powiat nowosądecki, w odróżnieniu od miasta Nowy Sącz, miał większy udział w swojej strukturze przedsiębiorstw należących do sekcji A, tj. do rolnictwa – 366 podmiotów (2,03%) oraz sekcji od B do F, tj. do przemysłu – 7081 firm (39,29% ogółu). Dla Nowego Sącza tylko 61 podmiotów gospodarczych zarejestrowanych było w sekcji A, co stanowiło 0,6% wszystkich zarejestrowanych przedsiębiorstw, a sekcje B–F tworzyło 2011 jednostek gospodarczych, które stanowiły niecałe 20% ogółu.

Rozpatrując strukturę pracujących wg PKD w powiecie nowosądeckim, można stwierdzić, że łączna liczba osób zatrudnionych w 2019 r. wynosiła 55 033. Pod względem osób pracujących w przedsiębiorstwach z podziałem na sekcje PKD 2007 największą część stanowiły osoby zatrudnione w rolnictwie, leśnictwie, łowiectwie i rybactwie – ich liczba wynosiła 27 302, co dawało prawie połowę zatrudnionych w danym regionie (rycyna 10). Na drugim miejscu pod względem liczby pracowników znajdowała się sekcja dotycząca pozostałych działalności gospodarczych, a jej udział w strukturze osób pracujących w powiecie nowosądeckim wynosił 31,87% (17 541 pracowników). Najmniej liczną grupą była grupa osób zatrudnionych w sekcji przemysł i budownictwo. Osoby te stanowiły 18,5% (10 190 pracowników).

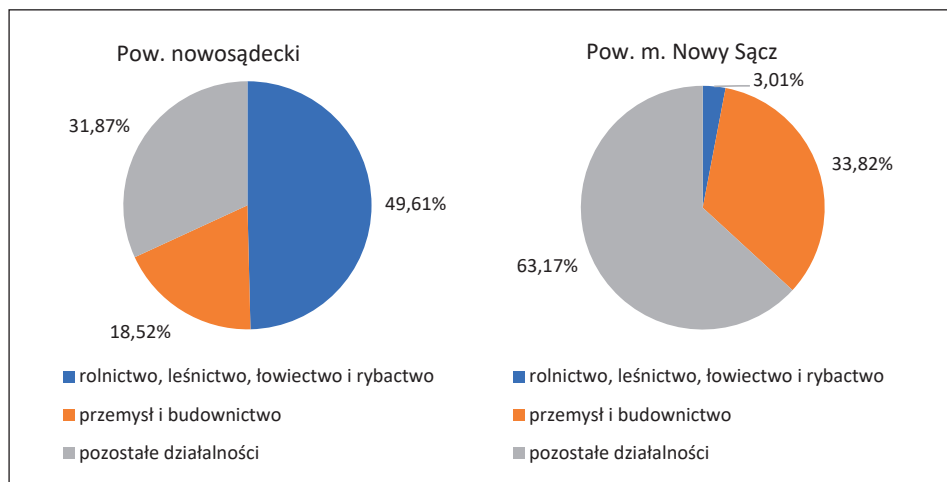
Rycina 9. Struktura podmiotów gospodarczych w powiecie nowosądeckim i powiecie miejskim Nowy Sącz, według sekcji PKD 2007 w 2019 r.



Źródło: Opracowanie własne na podstawie danych GUS

W powiecie miejskim Nowy Sącz w roku 2019 pracowało 35 839 osób, a liczba pracujących w sekcji A wynosiła 1077, co w strukturze dawało 3% wszystkich pracujących. Najliczniejszą grupę tworzyły osoby pracujące w sekcjach G–U, w których łącznie zatrudnionych było 22 640 osób, co stanowiło ponad 63% wszystkich pracujących w mieście Nowy Sącz. W przemyśle oraz budownictwie zarejestrowanych było 12 122 pracowników, czyli 33,82% pracujących.

Rycina 10. Struktura pracujących w powiecie nowosądeckim i powiecie miejskim Nowy Sącz, według grup sekcji PKD 2007 w 2019 r.



Źródło: Opracowanie własne na podstawie danych GUS

Wnioski

Przeprowadzone badania pozwalają zwrócić uwagę na problematykę działalności gospodarczej w Polsce po okresie zmian ustrojowych i gospodarczych. Zaprezentowane uwarunkowania zakładania działalności gospodarczej: zmiana gospodarki centralnie sterowanej na gospodarkę rynkową, a także wkroczenie Polski do Unii Europejskiej w 2004 r. oraz kryzys finansowy 2007–2009, pokazały, jak istotne z punktu widzenia przedsiębiorców jest zapewnienie stabilnych warunków do prowadzenia biznesu. Uwarunkowania te przyczyniły się do tego, że liczba podmiotów gospodarczych we wszystkich przedstawionych jednostkach terytorialnych systematycznie wzrastała, co przełożyło się na coraz większe zainteresowanie prowadzeniem własnej firmy. Ponadto to prywatni właściciele działalności gospodarczych potrafili skuteczniej odnaleźć się w nowej rzeczywistości. Główną rolę odgrywały mikro- i małe przedsiębiorstwa, które najszybciej mogą reagować na potrzeby rynku.

W województwie małopolskim w tym regionie Nowosądeckim ważnym czynnikiem wpływającym na liczbę podmiotów gospodarczych były duże miasta, w których panowały dogodne warunki dla przedsiębiorców oraz które oddziaływały na pobliskie regiony w swoim otoczeniu i to właśnie te regiony charakteryzowały się największą dynamiką zmian liczby podmiotów gospodarczych w latach 1995–2019. Na obszarze Nowosądeckim zaznacza się zróżnicowanie w strukturze podmiotów gospodarczych według sekcji

PKD 2007 oraz różnice pomiędzy strukturą pracujących w powiecie miejskim Nowy Sącz, a powiatem nowosądeckim.

Analizując wyżej zaprezentowane badanie, można stwierdzić, że podstawa przedsiębiorcza w Polsce, przejawiająca się m.in. zakładaniem działalności gospodarczej, wpłynęła na stały wzrost liczby podmiotów. Ich zróżnicowanie wskazuje, że przedsiębiorcy zakładający nowe podmioty reagowali na potrzeby rynku, skupiając swoją działalność głównie w usługach. Obszar Nowosądecki, który był przedmiotem szczególnego zainteresowania autorów, stworzył dogodne warunki do zakładania zwłaszcza przedsiębiorstw prywatnych. Region ten na tle innych obszarów województwa małopolskiego cechuje się dużą dynamiką wzrostu liczby przedsiębiorstw, zarówno w powiecie nowosądeckim, jak i w mieście Nowy Sącz. Choć w strukturze przedsiębiorstw dominują przedsiębiorstwa małe, to szczególną uwagę należy zwrócić na rolę, którą w gospodarce danego regionu odgrywają duże działalności gospodarcze. To one, dostarczając dużą liczbę miejsc pracy, przynoszą wysokie dochody dla samorządów terytorialnych, na których się znajdują, są jednym z czynników poprawiających infrastrukturę techniczną, a także mogą być czynnikiem przyciągających potencjalnych inwestorów w pobliskie tereny.

Literatura

References

- Balcerowicz, L. (1997). *Socjalizm, kapitalizm, transformacja. Szkice z przełomu epok*. Warszawa: Wydawnictwo Naukowe PWN.
- Baszyński, A., Jarmołowicz, W., Piątek, D., Szarzec, K. (2013). *Przebieg i rezultaty transformacji gospodarczej w krajach byłego Związku Radzieckiego*, Poznań, 28–29 listopada 2013 r., Poznań: Wydawnictwo Uniwersytetu Ekonomicznego w Poznaniu.
- Bławat, F. (2003). *Przedsiębiorca w teorii przedsiębiorczości i praktyce małych firm*. Gdańsk: Gdańskie Towarzystwo Naukowe.
- Brown, T., Davidsson, P., Wiklund, J. (2001). An Operationalization of Stevenson's Conceptualization of Entrepreneurship as Opportunity – based Firm Behavior. *Strategic Management Journal*, 22(10), 953–968.
- Butler, E. (2010). *Ludwig von Mises. Kompendium myśli ekonomicznej*. Warszawa: Instytut Globalizacji.
- Hebert, R.F., Link, A.N. (2011). A History of Entrepreneurship, Reviewed by K.V. Nagarajan, *International Journal of Business and Social Science*, 2(9) [Special Issue – May 2011].
- Keynes, J.M. (2003). *Ogólna teoria zatrudnienia, procentu i pieniądza*. Warszawa: Wydawnictwo Naukowe PWN.
- Lipski, S. (2003; 2020, 26 wrzesień). *Definiowanie przedsiębiorczości*. Pozyskano z: www.ipis.pl.
- Lochnicka, D. (2016). *Przedsiębiorczość pracownicza i jej wpływ na efektywność organizacji*. Łódź: Wydawnictwo Uniwersytetu Łódzkiego.
- Olko, J. (2003). Przedsiębiorczość i jej istota. W: K. Jaremczuk (red.), *Uwarunkowania rozwoju przedsiębiorczości – szanse i zagrożenia*. Tarnobrzeg: Państwowa Wyższa Szkoła Zawodowa im. Stefana Tarnowskiego w Tarnobrzegu.
- Paluch, Ł., Satoła, Ł. (2017). Przestrzenne zróżnicowanie uwarunkowań rozwoju przedsiębiorczości w Polsce. *Marketing i Rynek*, 10, 479–492.
- Say, J.B. (1960). *Traktat o ekonomii politycznej*. Warszawa: PWN.
- Szymańska, A.I., Płaziak, M. (2014). Klasyczne czynniki w procesie lokalizacji przedsiębiorstwa na wybranych przykładach. *Przedsiębiorczość – Edukacja*, 10, 71–84.
- Wiatrak, A.P. (2005). Sektor publiczny – istota, zakres i zarządzanie. *Problemy Zarządzania*, 10, 7–21.
- Wilczyński, W. (1992). Trudny powrót Polski do gospodarki rynkowej. W: W. Wilczyński (red.), *Drogi wyjścia z polskiego kryzysu gospodarczego*. Warszawa–Poznań: Wydawnictwo Naukowe PWN.

Wioletta Kilar, dr, Uniwersytet Pedagogiczny w Krakowie, Instytut Geografii, Katedra Przedsiębiorczości i Gospodarki Przestrzennej. Jej zainteresowania badawcze koncentrują się przede wszystkim wokół procesów przemian struktur przestrzennych przemysłu w różnych układach przestrzennych, kształtowania się i funkcjonowania przedsiębiorstw (zwłaszcza ponadnarodowych korporacji), czynników lokalizacji i rozwoju korporacji międzynarodowych i ich oddziałów, innowacyjności, zmian w rozwoju społeczno-gospodarczym w Polsce i innych krajach Unii Europejskiej oraz problematyki kształcenia przedsiębiorczości (w tym kompetencji miękkich) i geografii na wszystkich poziomach edukacji (od przedszkola po edukację akademicką).

Wioletta Kilar, PhD, Pedagogical University of Krakow, Institute of Geography, Department of Entrepreneurship and Spatial Management. Her research interests focus primarily on the processes of transformation of industrial spatial structures in various spatial systems, the formation and functioning of enterprises (especially transnational corporations), factors of location and development of international corporations and their branches, innovation, changes in socio-economic development in Poland and others European Union countries and the issues of entrepreneurship education (including soft skills) and geography at all levels of education (from kindergarten to academic education).

ORCID: <https://orcid.org/0000-0003-4642-4442>

Adres/Address:

Uniwersytet Pedagogiczny im. Komisji Edukacji Narodowej w Krakowie
Instytut Geografii
Katedra Przedsiębiorczości i Gospodarki Przestrzennej
ul. Podchorążych 2
30-084 Kraków, Poland
e-mail: Wioletta.Kilar@up.krakow.pl

Michał Jabłoński, lic., Uniwersytet Pedagogiczny w Krakowie, Instytut Geografii, Katedra Przedsiębiorczości i Gospodarki Przestrzennej. Student II stopnia kierunku geografia na specjalności geografia społeczno-ekonomiczna i gospodarka przestrzenna. Jego główne zainteresowania badawcze dotyczą funkcjonowania, rozwoju, przemian i czynników lokalizacji działalności gospodarczych w Polsce, ze szczególnym uwzględnieniem przedsiębiorstw przemysłowych, rozwoju postaw przedsiębiorczych i aspektów mentalnych człowieka, z wykorzystaniem ich do prowadzenia przedsiębiorstwa i w życiu osobistym. Ponadto interesuje się zagadnieniami dotyczącymi geografii ekonomicznej oraz geopolityki.

Michał Jabłoński, Pedagogical University of Krakow. Student of MA level studies in Geography, specialising in socio-economic geography and spatial management. His main research interests concern the functioning, development, changes and factors of location of enterprises in Poland, with particular emphasis on industrial enterprises, as well as topics related to the development of personal entrepreneurship and mental aspects of human, using them to run a business and in personal life. In addition, he is interested in topics related to economic geography and geopolitics.

ORCID: <https://orcid.org/0000-0003-3215-7662>

Adres/Address:

Uniwersytet Pedagogiczny im. Komisji Edukacji Narodowej w Krakowie
Instytut Geografii
Katedra Przedsiębiorczości i Gospodarki Przestrzennej
ul. Podchorążych 2
30-084 Kraków, Poland
e-mail: michal.jablonski@student.up.krakow.pl