

RENATA ANISIEWICZ
Uniwersytet Gdański, Polska ■ University of Gdansk, Poland

Rola szkolnictwa zawodowego w kształtowaniu lokalnego rynku pracy w Gdyni w latach 2000–2015

The Role of Vocational Education in Labour Market Creating in Gdynia in the Years 2000–2015

Streszczenie: Jednym z uwarunkowań rozwoju przedsiębiorczości jest poziom wykształcenia ludności. W artykule zostały przeanalizowane zmiany, jakie zaszły w edukacji w Gdyni w latach 2000–2015 oraz ich wpływ na kształtowanie lokalnego rynku pracy. Szczególną uwagę zwrócono na kształcenie zawodowe. Uwzględniono oddziaływanie czynników demograficznych oraz reformy szkolnictwa wdrożonej w Polsce na początku XXI w. Zmiana modelu edukacji w kierunku kształcenia ogólnego, a następnie wyższego miała ograniczyć napływ absolwentów do grupy bezrobotnych, znamienne dla początku transformacji ustrojowej (lata 90.). Grupę tę tworzyli wówczas głównie absolwenci szkół zawodowych o kwalifikacjach niedopasowanych do zmieniającego się rynku pracy. Utrwalenie nowego modelu edukacji, pogłębione dodatkowo przez niekorzystne trendy demograficzne, zmniejszyło udział absolwentów z wykształceniem zawodowym wśród bezrobotnych w Gdyni w późniejszych latach, ale wpłynęło także na deficyt kadr, zwłaszcza z wykształceniem zasadniczym na lokalnym rynku pracy. Mimo zmian struktury kierunków kształcenia dostosowywanych do aktualnych potrzeb rynku pracy oraz podejmowania współpracy z przyszłymi pracodawcami (np. przez tworzenie klas patronackich) niekorzystne trendy pogłębiają się. Niedobór pracowników z wykształceniem zawodowym na rynku pracy potwierdzają statystyki struktury bezrobotnych w Gdyni, wśród których stanowią oni najmniejszą grupę, w przeciwieństwie do absolwentów szkół wyższych reprezentujących jedną trzecią osób pozostających bez pracy.

Abstract: the educational level in society is one of the many factors conditioning the development of entrepreneurship. The article analyses changes in the educational system of Gdynia in the years 2000–2015, with special attention given to vocational education. The study accounts for both demographic factors and educational reforms implemented in Poland at the beginning of the 21st century. The reformed educational model, focusing on general education, was to popularise higher education and limit the number of vocational school graduates becoming the unemployed, a characteristic feature at the beginning of the transformation period (the 1990s). This group of unemployed comprised mainly graduates of vocational schools with qualifications that did not match the demand of the evolving labour market. Solidification of the new educational model, strengthened additionally by demographic trends, diminished the share of vocationally trained individuals in the group of the unemployed in Gdynia in later years, however,

it also resulted in a deficit of qualified labour force, especially of qualified workers. Though structural changes were introduced in the specialties required by current labour market needs and cooperation was undertaken with future employers (e.g. by opening classes supported by entrepreneurs), the unfavourable trend continued. Statistic data of the unemployed in Gdynia confirm a shortage of qualified labour force in the labour market. The share of qualified workers amounted to merely several percent of the unemployed, contrary to the remaining groups of unemployed, with graduates of higher schools of education representing one third of the total unemployment rate.

Słowa kluczowe: bezrobocie; Gdynia; rynek pracy; szkolnictwo zawodowe; XXI wiek

Keywords: Gdynia; labour market; unemployment; vocational education; 21st century

Otrzymano: 26 października 2016

Received: 26 October 2016

Zaakceptowano: 26 lutego 2017

Accepted: 26 February 2017

Sugerowana cytacja/Suggested citation:

Anisiewicz, R. (2017). Rola szkolnictwa zawodowego w kształtowaniu lokalnego rynku pracy w Gdyni w latach 2000–2015. *Przedsiębiorczość – Edukacja [Entrepreneurship – Education]*, 13, 428–438. DOI: 10.24917/20833296.13.32

Wstęp

Wśród podstawowych uwarunkowań wpływających na rozwój przedsiębiorczości znajdują się poziom i struktura wykształcenia ludności, stanowiące pochodną procesu edukacji. Edukacja odgrywa zasadniczą rolę w upowszechnianiu kształtowania postaw przedsiębiorczych oraz umiejętności działania w zmieniającym się otoczeniu (Zioło, 2016). Pobudza wykształcenie aspiracji będących motorem rozwijania działalności przez człowieka oraz daje podstawy do kreowania zachowań umożliwiających odniesienie życiowego sukcesu (Zioło, 2011). Postawy przedsiębiorcze wraz poziomem, kierunkami i jakością wykształcenia uzupełnione o inne elementy (np. Innowacyjność, zdolności, talent, postawy etyczne) składają się na kapitał ludzki i społeczny niezbędne dla szeroko rozumianego rozwoju społeczno-gospodarczego (Borowiec, 2011; Stryjakiewicz, 2008).

Struktura edukacji i jakość jej funkcjonowania, wynikające z obowiązującego ustroju szkolnego, są czynnikami istotnie rzutującymi na lokalne rynki pracy, czyli miejsca, gdzie spotykają się tworzący popyt na pracę przedsiębiorcy i stanowiący jej zasoby pracownicy (Tarkowski i in., 2016). Reformy dokonywane w systemie szkolnictwa wywołują zmiany na rynkach pracy, zróżnicowane w zależności od ich charakteru i lokalizacji.

Położona w północnej Polsce, w województwie pomorskim, licząca 90 lat Gdynia jest jednym z najmłodszych miast w kraju. W 2015 r. była zamieszkiwana przez 247 478 osób, co lokowało ją w czołówce największych jednostek osadniczych (BDL, 2016). Miasto stanowi ważny ośrodek usługowo-przemysłowy z rozwiniętymi funkcjami transportową (duży port morski), turystyczną, edukacyjną, w tym akademicką, i innymi. Wielkość Gdyni determinuje istnienie dużego i zróżnicowanego rynku pracy, kształtowanego przez oddziaływanie czynników wewnętrznych i zewnętrznych.

Celem pracy jest analiza wpływu zmian, jakie zachodziły w szkolnictwie w Polsce od początku XXI w. do połowy drugiej jego dekady na kształtowanie dużego lokalnego rynku

pracy, na przykładzie Gdyni. W badaniach uwzględniono szkolnictwo ponadpodstawowe i ponadgimnazjalne dla młodzieży, stanowiące pierwszy etap wyboru dalszej drogi edukacji. Szczególną uwagę zwrócono na kształcenie zawodowe (zasadnicze i średnie), którego absolwenci znajdują się najbliżej wejścia na rynek pracy, a jednocześnie są silnie z nim związani jako potencjalni przedsiębiorcy i pracownicy (Poczmańska, Pierwieńicka, 2016).

Zmiany w systemie edukacji

Początek XXI w. był dla polskiej edukacji okresem wdrażania kolejnej w historii reformy systemu oświaty. Wśród podstawowych przesłanek zmiany obowiązującego modelu kształcenia w kierunku edukacji ogólnej, a docelowo wyższej (Osiecka-Chojnacka, 2007), znalazło się ograniczenie napływu absolwentów do grupy bezrobotnych, typowego dla początkowego okresu transformacji ustrojowej (Tarkowski i in., 2016).

Zgodnie z założeniami reformy z 1999 r. przez utworzenie 6-letnich szkół podstawowych i 3-letnich gimnazjów wydłużono o rok naukę na poziomie podstawowym. O tyle samo skrócono kształcenie na dotychczasowym poziomie ponadpodstawowym. W miejsce istniejących 4-letnich liceów ogólnokształcących utworzono licea 3-letnie dla absolwentów gimnazjów, a od roku 2004/2005 także 2-letnie uzupełniające licea ogólnokształcące na podbudowie zasadniczych szkół zawodowych. Dla gimnazjalistów wybierających kształcenie zawodowe powołano 2- lub 3-letnie szkoły zawodowe, 4-letnie technika oraz 3-letnie licea profilowane. Dla osób o specjalnych potrzebach edukacyjnych (upośledzonych umysłowo w stopniu umiarkowanym lub znacznym oraz posiadających niepełnosprawności sprzężone) powstały 3-letnie szkoły przysposabiające do pracy. Ponadto absolwenci szkół zawodowych mogli kontynuować naukę w 3-letnich technikum uzupełniających. Do 2006 r. wygaszone zostały całkowicie funkcjonujące wcześniej licea zawodowe i licea techniczne (Pacuk i in., 2016).

Wprowadzanie reformy edukacji na dotychczasowym poziomie ponadpodstawowym rozpoczęło się w roku szkolnym 2002/2003, jednak skutki zmian uwidoczniły się już rok wcześniej z powodu braku naboru do klas pierwszych. Ostatnim rokiem ilustrującym sytuację w szkolnictwie średnim przed reformą był rok szkolny 2000/2001. Przemiany, jakie miały miejsce w oświacie w Gdyni w latach 2000–2015, mierzone liczbą uczniów i absolwentów omawianego szczebla kształcenia, przedstawia tabela 1.

Obserwowany w każdym rodzaju szkół spadek liczby uczniów, a w konsekwencji absolwentów w omawianym czasie, z jednej strony odzwierciedla przekształcenia w strukturze szkolnictwa, w tym skrócony o rok tok nauki, z drugiej zaś – niekorzystne tendencje demograficzne. Jak większość miast w kraju, Gdynię cechuje ubytek ludności wynikający z ujemnego salda ruchu naturalnego oraz migracji mieszkańców, głównie do strefy podmiejskiej (Przybylska i in., 2016). Łączna liczba uczniów szkół ponadgimnazjalnych w latach 2000–2015 zmniejszyła się w mieście blisko dwukrotnie (z 17 445 do 8665 osób), zaś absolwentów spadała o prawie 40% (z 3901 do 2419) (ryc. 1).

Największe ubytki dotyczyły zasadniczego szkolnictwa zawodowego, w którym w ciągu 15 badanych lat liczba uczniów zmalała ponad trzykrotnie, zaś absolwentów – przeszło czterokrotnie. W ostatnich latach gdyński rynek pracy zasilało rocznie ok. 200 pracowników wykwalifikowanych, przy czym w roku 2013/2014 było ich zaledwie 105, podczas

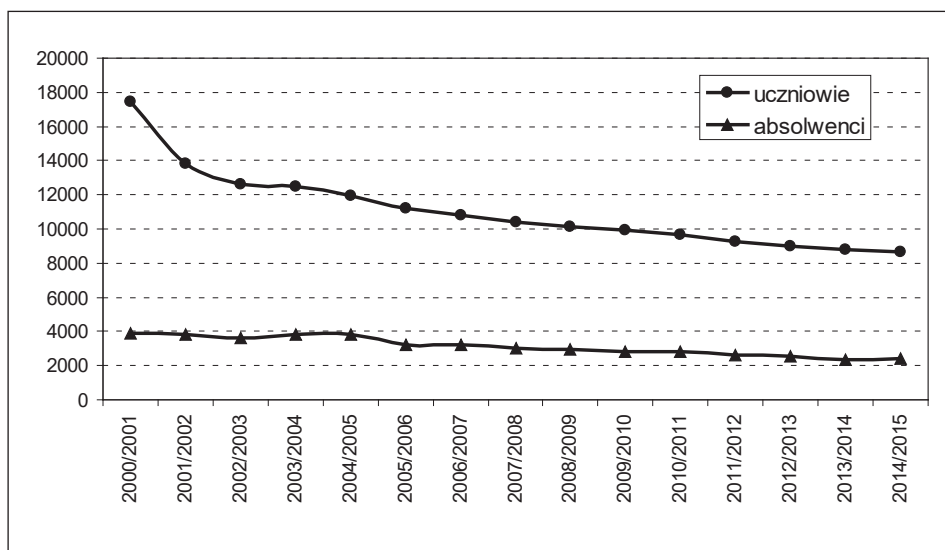
Tab. 1. Liczba uczniów i absolwentów szkół ponadpodstawowych i ponadgimnazjalnych w Gdyni w latach 2000–2015

Lata szkolne	Uczniowie			Absolwenci		
	zasadnicze szkoły zawodowe	średnie szkoły zawodowe ^a	licea ogólnokształcące	zasadnicze szkoły zawodowe	średnie szkoły zawodowe ^a	licea ogólnokształcące
2000/2001	2126	6095	9224	765	1233	1 903
2001/2002	1276	4872	7235	624	970	2217
2002/2003	915	4615	7103	452	849	2342
2003/2004	772	4896	6786	167	1262	2378
2004/2005	855	3395	6474	275	1436	2147
2005/2006	861	3915	6350	279	917	2007
2006/2007	837	3596	6292	289	826	2059
2007/2008	869	3406	6012	250	756	1974
2008/2009	895	3315	5814	257	709	1912
2009/2010	870	3313	5606	308	630	1830
2010/2011	783	3356	5410	235	707	1837
2011/2012	717	3287	5139	197	717	1677
2012/2013	705	3152	5070	215	714	1614
2013/2014	670	3060	5026	105	679	1573
2014/2015	691	2979	4995	186	633	1600

^a Do roku 2005/2006 technika ponadpodstawowe, licea zawodowe i techniczne, od roku 2002/2003 technika ponadgimnazjalne i licea profilowane (wygaszone od roku 2013/2014).

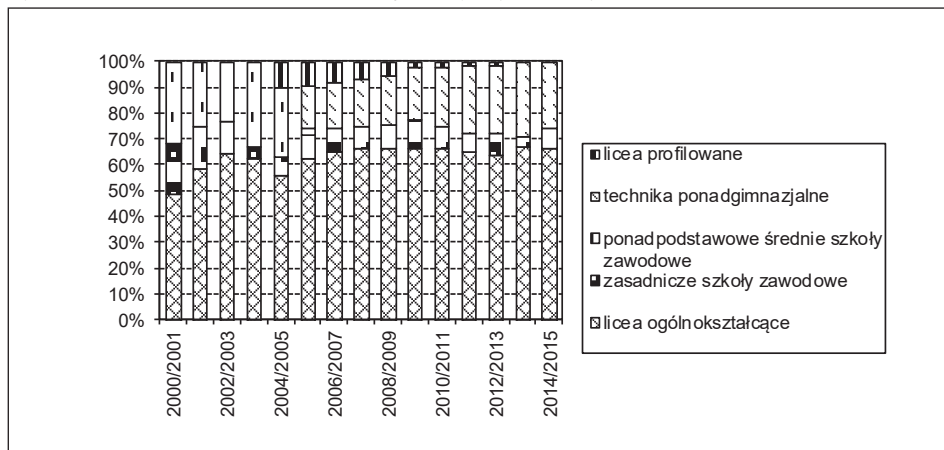
Źródło: opracowanie własne na podstawie danych z Banku Danych Lokalnych GUS (2016)

Ryc. 1. Liczba uczniów i absolwentów szkół ponadpodstawowych i ponadgimnazjalnych w Gdyni w latach 2000–2015



Źródło: opracowanie własne na podstawie danych z Banku Danych Lokalnych GUS (2016).

Ryc. 2. Udział absolwentów szkół ponadgimnazjalnych w Gdyni w latach 2000–2015



Źródło: opracowanie własne na podstawie danych z Banku Danych Lokalnych GUS (2016)

gdy na przełomie wieków zawodówki kończyło przeszło 760 osób (tab. 1). O ponad połowę zmniejszyła się liczebność uczniów średnich szkół technicznych. W większości podejmowali oni naukę w technikach. Mniejszą popularnością cieszyły się licea profilowane, które w latach funkcjonowania (2005–2013) ukończyło w Gdyni łącznie 1520 osób (BDL, 2016). W połowie drugiej dekady XXI w. dyplom technika uzyskiwało w ciągu roku ok. 600–700 absolwentów, czyli dwa razy mniej niż na początku stulecia (tab. 1). W tym samym czasie liczebność uczniów liceów ogólnokształcących zmalała o ok. 45%, natomiast osób kończących je zmniejszyła się z ok. 2,3 tys. do ok. 1,6 tys. rocznie.

Zmiany stanowiące konsekwencje reformy edukacji, w tym preferowania wykształcenia ogólnego, uwidacznia porównanie odsetka absolwentów poszczególnych typów szkół (ryc. 2). Najbardziej wyraziste były one w odniesieniu do całokształtu szkolnictwa zawodowego, którego placówki na początku wieku kończyła ponad połowa ogółu absolwentów gdyńskich szkół, a w roku 2014/2015 już tylko 34%. W dużej mierze jest to skutek spadku udziału szkół zasadniczych w tym czasie z 19,6 do 7,7%, przede wszystkim na rzecz liceów ogólnokształcących kończonych obecnie przez blisko 70% uczniów (ryc. 2).

Omówiony regres edukacji zawodowej wynika z kontynuowania, w ramach reformy oświaty z 1999 r., procesu restrukturyzacji tego segmentu kształcenia, zapoczątkowanego jeszcze w latach 90., kiedy w związku z transformacją gospodarki zlikwidowano m.in. wiele szkół przyzakładowych. Malejące w XXI w. liczby uczniów to oprócz niżu demograficznego rezultat dalszej redukcji sieci szkół zawodowych. W latach 2000–2015 liczba zawodówek w Gdyni zmniejszyła się z 10 do 6, średnich szkół zawodowych (technika, licea „ogólnozawodowe”) spadła z 27 do 16, zaś liceów ogólnokształcących zmalała jedynie z 20 do 18 (Pacuk i in., 2016). Na zmiany infrastruktury nałożył się ponadto spadek zainteresowania młodzieży edukacją zawodową (Poczmańska, Pierwieńska, 2016).

Zmiany na rynku pracy

Rynek pracy można zdefiniować jako mechanizm wymiany towaru, jakim jest praca człowieka, w którym popyt tworzą przedsiębiorstwa i instytucje sektora publicznego, zaś

podaż – osoby chętne do jej podjęcia (Tarkowski, Palmowski i in., 2016). Wielkość popytu ilustrują liczba i struktura pracujących, jednak sposób gromadzenia danych na ten temat nie pozwala określić dokładnie tej wielkości dla lokalnych rynków pracy. Najbardziej pełne informacje na tym poziomie są pozyskiwane z badań aktywności ekonomicznej ludności (BAEL) wykonywanych w trakcie narodowych spisów powszechnych. Według ostatniego, przeprowadzonego w 2011 r. na reprezentacyjnej próbie 20% mieszkańców, w Gdyni liczba pracujących mieszkańców wynosiła 100,1 tys., co lokowało ją na wysokim, 12. miejscu wśród polskich miast i czyniło atrakcyjnym rynkiem pracy dla pracodawców (*Raport z wyników...*, 2012). Wysoką wartość 49,3% osiągał też wskaźnik zatrudnienia, stanowiący iloraz liczby pracujących do sumy aktywnych i biernych zawodowo mieszkańców w wieku 15 lat i więcej. Obie te liczby nieznacznie wzrosły w porównaniu do wyników spisu powszechnego przeprowadzonego w 2002 r. (*Rocznik Statystyczny Gdyni 2006, 2007*).

Informacji o strukturze zatrudnienia według sekcji PKD 2007 dostarczają dane publikowane przez GUS, nieobejmujące jednak podmiotów gospodarczych zatrudniających do 9 osób, duchownych, pracowników jednostek budżetowych obrony narodowej i bezpieczeństwa publicznego, rolnictwa indywidualnego oraz pracowników organizacji, fundacji i związków. Ponieważ małe podmioty gospodarcze stanowią lwią część gospodarki Gdyni, kształtowany przez statystyki GUS obraz należy traktować jako przybliżony.

Według BDL (2016), w 2014 r. dominowali w mieście (36,4%) zatrudnieni w handlu, naprawie pojazdów samochodowych, transporcie i gospodarce magazynowej, zakwaterowaniu i gastronomii oraz informacji i komunikacji, co odzwierciedla znaczenie funkcji portowej i turystycznej Gdyni. Nieco mniejszy udział (33,7%) mieli pracujący w tzw. pozostałych usługach, tj. edukacji, administracji, ochronie zdrowia, kulturze. Istotną część rynku pracy (22,2%) tworzyły przemysł i budownictwo. Znacznie mniej osób (6,8%) skupiała działalność finansowa i ubezpieczeniowa oraz obsługa rynku nieruchomości, znikome (0,9%) było znaczenie rolnictwa, leśnictwa, łowiectwa i rybactwa.

Ważnym aspektem rynku pracy jest zjawisko bezrobocia. Zgodnie z ustawą o promocji zatrudnienia i instytucjach rynku pracy, bezrobotny jest definiowany jako osoba pełnoletnia, która nie nabyła praw emerytalnych lub rentowych, niezatrudniona i niewykonywająca innej pracy zarobkowej, zdolna i gotowa do jej podjęcia w pełnym wymiarze czasu pracy, nieucząca się, aktywnie poszukująca pracy oraz spełniająca kilka dodatkowych wymogów (Dz.U. z 2004 r. poz. 149 z późn. zmianami).

Istnieją różne metody pomiaru bezrobocia, co implikuje rozbieżności w wartości uzyskanych danych statystycznych. Najczęściej stosowana jest stopa bezrobocia rejestrowanego, stanowiąca stosunek liczby bezrobotnych zarejestrowanych w powiatowych urzędach pracy do liczby cywilnej ludności aktywnej zawodowo, z wyłączeniem pracowników jednostek budżetowych prowadzących działalność w zakresie obrony narodowej i bezpieczeństwa publicznego (*Rocznik Statystyczny Gdyni 2006, 2007*). Nie uwzględnia ona jednak osób pozostających bez pracy, ale z różnych przyczyn niezarejestrowanych w urzędzie pracy. Bardziej miarodajne wydają się być wyniki badań aktywności ekonomicznej ludności (BAEL) uzyskiwane bezpośrednio w czasie spisów powszechnych. W tym wypadku istnieje z kolei możliwość zadeklarowania się jako bezrobotne przez osoby pracujące w tzw. szarej strefie.

Stopa bezrobocia rejestrowanego w Gdyni ulegała w latach 2000–2015 fluktuacjom uzależnionym od sytuacji gospodarczej (BDL, 2016). Pod koniec grudnia 2000 r. wynosiła 7%.

Najwyższe wartości (10,5%) osiągnęła trzy lata później, po czym wraz z akcesją Polski do Unii Europejskiej zaczęła spadać do 2,3% w 2008 r. Echem światowego kryzysu gospodarczego był ponowny wzrost stopy bezrobocia obserwowany do 2012 r., kiedy wyniosła ona 6,5%. Od tego czasu notuje się tendencję malejącą do 4,9% w końcu grudnia 2015 r. Bez pracy pozostawały wówczas w Gdyni 5163 osoby (BDL, 2016). Dla porównania, dane uzyskane z BAEL wskazują, że w 2002 r. stopa bezrobocia osiągnęła 16,8%, zaś w 2011 r. – 9,8% (bezrobocie rejestrowane odpowiednio 9,8% i 5,5%). Rozbieżności te sugerują, iż w rzeczywistości skala problemu jest nieco wyższa niż podawana w statystykach GUS, jednak mniejsza niż przeciętnie w kraju i województwie, co jest typowe dla większości dużych miast w Polsce.

Wśród gdyńskich bezrobotnych w 2015 r. dominowały osoby w wieku 25–34 lata, które stanowiły blisko 27% osób zarejestrowanych (tab. 2). Przewaga tego przedziału dotyczyła całego XXI w. Nieznacznie niższy (ok. 26%), ale rosnący w badanym okresie był udział grupy 35–44 lata, malejący natomiast osób liczących 45–54 lata, które w 2015 r. obejmowały 18,5% bezrobotnych. Najmniej liczną część (ok. 8%) stanowili najmłodsi gdynianie (18–24 lata). Ich udział w latach 2000–2015 zmniejszył się prawie trzykrotnie, co z jednej strony może być wyrazem kierowania do nich różnych form aktywizacji zawodowej, z drugiej zaś częstszego niż wśród starszych podejmowania migracji zarobkowych. Bardziej znacząco wzrosło bezrobocie wśród osób po 55. roku życia.

Tab. 2. Bezrobotni zarejestrowani w Gdyni według wieku w latach 2000–2015 (stan na 31 grudnia)

Wiek (lata)	Bezrobotni (%) w roku			
	2000	2005	2010	2015
18–24	23,2	11,2	11,8	8,1
25–34	24,9	31,3	32,6	26,8
35–44	22,4	21,5	20,2	25,9
45–54	25,8	27,8	22,0	18,5
55 i więcej	3,7	8,2	13,4	20,7

Źródło: opracowanie własne na podstawie danych z Banku Danych Lokalnych GUS (2016)

Szczególnie ważna z punktu widzenia zmian zachodzących w szkolnictwie jest struktura bezrobotnych według wykształcenia. W ciągu pierwszych 15 lat XXI w. uległa ona w Gdyni znaczącym przemianom (tab. 3), na co istotny wpływ mogła wyrzucić reforma ustroju szkolnego. Największe zmiany dotyczyły rejestrujących się osób z wykształceniem wyższym. Ich udział zwiększył się blisko trzykrotnie i w 2015 r. wyniósł 27,2%. Wyraźnie zmalał natomiast odsetek gdynian z przygotowaniem zasadniczym zawodowym oraz policealnym i średnim zawodowym (odpowiednio o ok. 10% i 7%). Ubyło także osób z wykształceniem gimnazjalnym i niższym, przybyło nieznacznie absolwentów liceów ogólnokształcących.

Zmiany obserwowane w Gdyni, odnoszące się do bezrobotnych mających zawód, odzwierciedlają tendencje ogólnokrajowe w grupie osób z wykształceniem wyższym (wzrost udziału) i zasadniczym zawodowym (spadek), różnią się nieznacznie co do mieszkańców z przygotowaniem policealnym i średnim zawodowym (tab. 4). Rozbieżności dotyczą wielkości odsetka pozostających bez zatrudnienia. Wynikają one z akademickiego charakteru miasta, w którym funkcjonują trzy publiczne i sześć niepublicznych uczelni, a w pobliżu działa znaczący ośrodek gdański. Determinuje to większą niż przeciętnie

w Polsce liczbę bezrobotnych z wykształceniem wyższym. Z kolei duży i zróżnicowany rynek pracy, typowy dla największych ośrodków miejskich, wchłania absolwentów z wykształceniem zasadniczym i średnim zawodowym.

Tab. 3. Bezrobotni zarejestrowani w Gdyni według wykształcenia w latach 2000–2015 (stan na 31 grudnia)

Wykształcenie	Bezrobotni (%) w roku				
	2000	2005	2010	2015	
	ogółem				do 30. r. życia
Wyższe	9,1	12,4	21,8	27,2	34,5
Policealne i średnie zawodowe	30,7	27,8	25,8	24,0	18,6
Średnie ogólnokształcące	10,2	10,7	12,6	12,6	20,0
Zasadnicze zawodowe	27,0	24,7	21,0	17,4	7,4
Podstawowe/gimnazjalne i poniżej	23,0	24,4	18,8	18,8	19,5

Źródło: opracowanie własne na podstawie Roczników Statystycznych Gdyni 2001, 2006, 2011; Analiza potrzeb lokalnego rynku pracy wraz z identyfikacją jego głównych problemów (2016)

Tab. 4. Bezrobotni z wybranym rodzajem wykształcenia zawodowego w Polsce i Gdyni w latach 2000–2015

Lata	Bezrobotni z wykształceniem (%)					
	Zasadnicze zawodowe		Policealne i średnie zawodowe		Wyższe	
	Polska	Gdynia	Polska	Gdynia	Polska	Gdynia
2000	37,0	27,0	20,8	30,7	2,6	9,1
2005	32,6	24,7	21,9	27,8	5,5	12,4
2010	28,4	21,0	22,0	25,8	10,5	21,8
2015	27,2	17,4	21,8	24,0	12,8	27,7

Źródło: opracowanie własne na podstawie; *Analiza potrzeb lokalnego rynku pracy...* (2016); *Bezrobocie rejestrowane. I–IV kwartał 2015 r.* (2016); *Bezrobocie rejestrowane. I–IV kwartał 2000 r.* (2000); *Rocznik Statystyczny Rzeczypospolitej Polskiej 2001* (2001); *Roczniki Statystyczne Gdyni 2001, 2006, 2011*

Istotna w kontekście skuteczności zreformowanego systemu edukacji dla kształtowania rynku pracy jest zwłaszcza struktura wykształcenia bezrobotnych do 30. roku życia, a więc osób, które uczyły się po 1999 r. Grupa ta obejmowała w Gdyni pod koniec 2015 r. 20,3% mieszkańców pozostających bez pracy. Najwięcej, ponad jedną trzecią młodych bezrobotnych, stanowili absolwenci wyższych uczelni (tab. 3). Najmniej – tylko 7,4% – było osób z wykształceniem zasadniczym zawodowym. Wartości te znacząco odbiegają od średnich dla miasta (tab. 3) i mogą wskazywać na niedopasowanie kwalifikacji najmłodszych gdynian, kształconych w zreformowanej strukturze szkolnictwa, do potrzeb rynku pracy. Duży udział bezrobotnych z wyższym wykształceniem świadczy o dewaluacji dyplomów szkół wyższych. Przyczynia się do tego duże nasycenie rynku absolwentami tego szczebla edukacji, nadmiar studentów na kierunkach społecznych i humanistycznych oraz niska jakość nauczania wynikająca z jego masowości (*Analiza potrzeb lokalnego...*, 2016). Stan taki może także odzwierciedlać niedostateczny poziom kształcenia studentów w zakresie przedsiębiorczości. Na przeciwnym biegunie znajdują się

absolwenci szkolnictwa zawodowego, na których rośnie zapotrzebowanie, co determinuje ich niewielki udział wśród młodych bezrobotnych.

Ważnych informacji dla kształtowania rynku pracy dostarczają analizy zawodów deficytowych i nadwyżkowych, opracowywane na podstawie danych gromadzonych przez powiatowe urzędy pracy. Nie stanowią one w pełni wyczerpującego zbioru informacji w tym zakresie, gdyż wielu pracodawców poszukuje pracowników kanałami omijającymi tę instytucję (własne strony internetowe, firmy rekrutujące pracowników itp.). Dają jednak przynajmniej przybliżony obraz istniejącej sytuacji (Tarkowski, Palmowski i in., 2016). Określenia zawodów deficytowych i nadwyżkowych dokonuje się przez porównanie liczby ofert pracy, które wpłynęły do urzędu w danym zawodzie do liczby zarejestrowanych bezrobotnych w tej profesji, czyli uwzględnienie tzw. wskaźnika deficytu (*Monitoring zawodów deficytowych...*, 2015).

Według danych zgromadzonych przez Powiatowy Urząd Pracy w Gdyni, w ciągu ostatnich kilku lat wśród najbardziej deficytowych zawodów w mieście znajdowały się: spawacz metodą MAG, spawacz metodą TIG, tapicer meblowy, telemarketer, opiekun osoby starszej, kurier, pracownik przygotowujący posiłki fast food, pracownik centrum obsługi telefonicznej, operator obrabiarek sterowanych numerycznie, monter konstrukcji stalowych (*Monitoring zawodów deficytowych...*, 2015). Jak widać, obok osób bez szczególnego przygotowania (np. kurier, pracownik centrum obsługi telefonicznej) usilnie poszukiwani byli wysoko wykwalifikowani absolwenci szkół zawodowych (np. spawacze, operatorzy, monterzy). Stanowili oni tylko przykład zawodów deficytowych, których zakres w rzeczywistości jest znacznie większy i obejmuje profesje niezbędne zarówno w przemyśle, jak i w niektórych usługach (np. handel).

Grupę zawodów nadwyżkowych tworzyli natomiast przede wszystkim ekonomiści, specjaliści ds. stosunków międzynarodowych, architekci, specjaliści zastosowań informatyki, robotnicy magazynowi, technicy informatyki, specjaliści ochrony środowiska, asystenci prawni, specjaliści ds. finansów (*Monitoring zawodów deficytowych...*, 2015). W przeważającej większości obejmowała ona absolwentów szkół wyższych i średnich oraz policealnych, którzy corocznie licznie bez powodzenia zasilają rynek pracy w Gdyni.

Podsumowanie

Przemiany zapoczątkowane w systemie oświaty w Polsce na początku XXI w. odbiły wyraźne, aczkolwiek zróżnicowane regionalnie, piętno na lokalnych rynkach pracy. Sytuację obserwowaną w dużych miastach odzwierciedla przykład Gdyni.

Ukierunkowanie szkolnictwa na kształcenie ogólne, a następnie wyższe w powiązaniu z niżem demograficznym obejmującym najmłodsze pokolenie gdynian, w połowie drugiej dekady XXI w. skutkuje niedopasowaniami kwalifikacyjno-zawodowymi na rynku pracy. Jego główną cechą stało się przesylenie absolwentami studiów wyższych, zwłaszcza kierunków humanistycznych i społecznych, oraz coraz bardziej odczuwalny brak wykwalifikowanych kadr dla przemysłu i usług. Wraz z przechodzeniem na emerytury aktywnych obecnie zawodowo liczniejszych roczników ze starszych pokoleń deficyt ten będzie odczuwany coraz silniej. Obserwowana już teraz luka pokoleniowa jest pogłębianą przez motywowane wyższym wynagrodzeniem zagraniczne migracje zarobkowe młodych mieszkańców miasta mających poszukiwane kwalifikacje zawodowe (wyraźne

uwidocznione np. w odniesieniu do spawaczy cienkich blach). Wymusza to na pracodawcach konieczność poszukiwania pracowników za granicą, np. na Ukrainie lub w Rosji.

Próbą powstrzymania niekorzystnych trendów są zmiany wprowadzane w samym szkolnictwie zawodowym. Obejmowały one m.in. dostosowywanie struktury kierunków kształcenia do aktualnych potrzeb rynku oraz modernizację i unowocześnienie szkolnej bazy dydaktycznej (pracownie, warsztaty). Kluczowym elementem tych działań jest podejmowanie współpracy z przyszłymi pracodawcami, niosące korzyści dla obu stron. Jej przejawem jest tworzenie klas patronackich (np. przez Man Trucks and Bus Polska w zakresie kształcenia techników pojazdów samochodowych w Zespole Szkół Mechanicznych), możliwość odbycia praktyk zawodowych lub dofinansowanie modernizacji szkolnej infrastruktury przez współpracujące firmy (Pacuk i in., 2016). Najczęściej zapewniają one też miejsca pracy przyszłym absolwentom.

Nadwyżka absolwentów wyższych uczelni, uwidaczniająca się szczególnie w statystykach bezrobocia dotyczących najmłodszych zasobów pracy Gdyni, poza odzwierciedleniem niedopasowania struktury kształcenia do potrzeb rynku może też ukazywać brak lub niedostatki w edukacji przedsiębiorczości na tym poziomie. Nakłada się na to często bezkrytyczne, nadmierne ambicjonalne podejmowanie decyzji o kształceniu ogólnym a następnie wyższym, niegwarantującym osiągnięcia satysfakcjonującej pozycji na rynku pracy, zwłaszcza w sytuacji, gdy kształcenie zawodowe nie zamyka drogi do studiowania.

Literatura

References

- Analiza potrzeb lokalnego rynku pracy wraz z identyfikacją jego głównych problemów.* (2016). Powiatowy Urząd Pracy w Gdyni. Pozyskano z: www.pup.gdynia.pl.
- Bank Danych Lokalnych. GUS (2016, 6 października). Pozyskano z: www.stat.gov.pl.
- Bezrobocie rejestrowane. I-IV kwartał 2015 r.* (2016). Warszawa: GUS. Pozyskano z: www.stat.gov.pl.
- Borowiec, M. (2011). Rola edukacji w procesach globalizacji. *Przedsiębiorczość – Edukacja*, 7, 296–307.
- Osiecka-Chojnacka, J. (2007). Szkolnictwo zawodowe wobec problemów rynku pracy. *Infos*, 16.
- Monitoring zawodów deficytowych i nadwyżkowych w Gdyni w 2014 r.* (2015). Powiatowy Urząd Pracy w Gdyni. Pozyskano z: www.pup.gdynia.pl.
- Pacuk, M., Anisiewicz, R., Czochoński, J., Kopeć, K., Połom, M., Michalski, T., Tarkowski, M. (2016). *Gdynia w Unii Europejskiej. Warunki życia*. Gdańsk–Pelplin: Uniwersytet Gdański, Wydawnictwo Bernardinum.
- Poczmańska, A., Pierwieniecka, R. (2016). Edukacja przedsiębiorczości w ramach kształcenia zawodowego a sytuacja jego absolwentów na rynku pracy. *Przedsiębiorczość – Edukacja*, 12, 391–404.
- Przybylska, L., Michalski, T., Wendt, J.A., Dutkowski, M., Sypion-Dutkowska, N., Tarkowski, M., Pacuk, M., Połom, M. (2016). *Gdynia w Unii Europejskiej. Spójność społeczna i terytorialna*. Gdańsk–Pelplin: Uniwersytet Gdański, Wydawnictwo Bernardinum.
- Raport z wyników w województwie pomorskim. Narodowy Spis Powszechny Ludności i Mieszkań 2011* (2012). Gdańsk: Urząd Statystyczny w Gdańsku.
- Rocznik Statystyczny Gdyni 2001* (2001). Gdańsk: Urząd Statystyczny w Gdańsku.
- Rocznik Statystyczny Gdyni 2006* (2007). Gdańsk: Urząd Statystyczny w Gdańsku.
- Rocznik Statystyczny Gdyni 2011* (2012). Gdańsk: Urząd Statystyczny w Gdańsku.
- Rocznik Statystyczny Rzeczypospolitej Polskiej 2001* (2001). Warszawa: Główny Urząd Statystyczny.
- Stryjakiewicz, T. (2008). Rozwój sektora kreatywnego w regionach metropolitalnych. W: T. Stryjakiewicz, J. Parysek (red.). *Region społeczno-ekonomiczny i rozwój regionalny*. Poznań: Bogucki Wydawnictwo Naukowe, 105–119.

- Tarkowski, M., Palmowski, T., Kopeć, K., Wendt, J. (2016). *Gdynia w Unii Europejskiej. Konkurencyjność gospodarki*. Gdańsk–Pelplin: Uniwersytet Gdański, Wydawnictwo Bernardinum.
- Ustawa z dnia 20 kwietnia 2004 r. o promocji zatrudnienia i instytucjach rynku pracy (Dz. U. z 2004 r. nr 99, poz. 1001).
- Zioło, Z. (2011). Rola przedsiębiorczości w warunkach nasilających się procesów globalizacji. *Przedsiębiorczość – Edukacja*, 7, 10–23.
- Zioło, Z. (2016). Przedsiębiorczość w rozwoju układów lokalnych. *Przedsiębiorczość – Edukacja*, 12, 6–17.

Renata Anisiewicz, dr, adiunkt, Uniwersytet Gdański, Instytut Geografii, Katedra Geografii Rozwoju Regionalnego. Absolwentka studiów geograficznych na Uniwersytecie Gdańskim. Doktor nauk o Ziemi w zakresie geografii (Uniwersytet Gdański). Zainteresowania badawcze autorki obejmują geografię ludności i osadnictwa, geografię turystyczną oraz współpracę transgraniczną.

Renata Anisiewicz, PhD, University of Gdańsk, Institute of Geography, Department of Regional Development Geography. Graduated from University of Gdańsk with MS degree in geography, PhD in geography (University of Gdańsk). Her research interests include: population geography, geography of tourism, cross-border cooperation.

Adres/Address:

Uniwersytet Gdański
Instytut Geografii
Katedra Geografii Rozwoju Regionalnego
ul. Jana Bażyńskiego 4
80-309 Gdańsk, Poland
e-mail: geora@ug.edu.pl