

Jacek Strojny, Dawid Karaś, Natalia Kopec

Politechnika Rzeszowska

Zróżnicowanie przestrzenne potencjału przedsiębiorczego w województwie podkarpackim

Spatial differentiation of entrepreneurial potential in Podkarpacie region

Streszczenie

Artykuł przedstawia problematykę zróżnicowania potencjału przedsiębiorczego w województwie podkarpackim na podstawie analizy strategicznej, której celem jest ocena zróżnicowania przestrzennego województwa podkarpackiego. W pierwszej kolejności w tekście opisano, w jakim celu jest prowadzona polityka regionalna. Kolejna część ukazuje główne powody powstania zróżnicowania przestrzennego – jednym z nich jest skupianie się kapitału w centrach rozwojowych. Wyjaśniono również, czym jest rozwój i jego potencjał oraz jak wpływają one na potencjał przedsiębiorczy, a także przedstawiono technikę *benchmarkingu*, jako główną metodę analizy przyjętą w badaniach. Publikacja zawiera również krótki opis Podkarpacia. Identyfikując przedsiębiorczość oraz potencjał przedsiębiorczy, skupiono się głównie na wymiarze regionalnym, w odniesieniu do systemów gospodarczych na poziomie trzech głównych grup czynników: globalnych, egzogenicznych oraz endogenicznych. Zostało przedstawione uzasadnienie wyboru metody analizy – *benchmarking* jest to dość tani, szybki i sprawdzony sposób. Do badania zostały wybrane podstawowe mierniki przedstawione w artykule. Po dokonaniu wnikliwej analizy stwierdzono kilka podstawowych wniosków wynikających z badania. Jednym z nich jest brak silnego centrum wzrostu na Podkarpaciu, powodujący przepływ kapitału mobilnego do atrakcyjniejszych regionów. Miastami, które głównie przyciągają sporą część kapitału ludzkiego oraz kapitału przedsiębiorczego z województwa podkarpackiego, są Warszawa i Kraków.

Abstract

The article presents the problem of diversity of entrepreneurial potential in the Podkarpacie region based on a strategic analysis, which determines the spatial diversity of the Podkarpacie region. First, it describes the purpose for which the regional policy is guided. Next, it presents the main reasons for the creation of spatial diversity, one of which is the focus of capital development centers. Further, it also describes the development and the potential of development, and how they affect the entrepreneurial potential. The benchmarking technique is presented in this article as the main method of analysis. The publication also includes a brief description of the Podkarpacie region. When identifying entrepreneurship and entrepreneurial potential the authors primarily focused on the regional dimension in relation to economic systems at the level of three main groups on global, internal and external factors. This has been justification is provided demonstrating the selection methods analysis, benchmarking is quite cheap, quick and proven method. For the examination were selected basic indicators, presented in the article. After a careful analysis found a few some basic requests resulting from the study, one of them is lack strong growth center in the Podkarpacie region, causing the flow of mobile capital to the most attractive regions. The main cities that attract a large part of human capital and entrepreneurial capital of the Podkarpacie province are Warsaw and Krakow.

Słowa kluczowe: analiza strategiczna; *benchmarking*; Podkarpacie; potencjał przedsiębiorczy; przedsiębiorczość

Key words: benchmarking; entrepreneurial potential; entrepreneurship; Podkarpackie region; strategic analysis

Wprowadzenie

Polityka spójności to jedna z najważniejszych płaszczyzn interwencji w Unii Europejskiej. Ma ona doprowadzić do wyrównywania możliwości rozwojowych w układzie przestrzennym, zarówno na poziomie inter-, jak i intraregionalnym. Misja ta nie jest oczywiście łatwa ze względu na zjawisko koncentracji potencjału rozwojowego w określonych centrach wzrostu. Ich rola w Europie oraz w Polsce wzrasta, utrudniając osiągnięcie niektórych postulatów rozwoju zrównoważonego przestrzennie. Współzawodnictwo krajów i regionów o mobilny kapitał ludzki czy inwestycyjny jest faktem, a wpływ tego zjawiska na możliwości rozwojowe systemów gospodarczych jest również widoczny. Niewątpliwymi tego przykładami są procesy migracji zagranicznej czy międzywojewódzkiej oraz zmiana lokalizacji przedsiębiorstw.

Przepływy kapitału mobilnego determinują wiele sfer życia społeczno-gospodarczego, w tym m.in. wpływają na zjawisko przedsiębiorczości. Osoby o cechach przedsiębiorczych chętniej poszukują optymalnego miejsca do realizacji planów osobistych i zawodowych. Natomiast firmy, przenosząc swoją siedzibę, a często także zmieniając miejsce realizacji procesów produkcyjnych, determinują możliwości rozbudowywania sieci kooperacji w danej przestrzeni gospodarczej. Rosnąca w gospodarce globalnej skłonność do przemieszczania się destabilizuje więc endogeniczne czynniki rozwoju gospodarczego, wpływając na sytuację systemów gospodarczych.

Formułując strategię rozwoju regionów, należy zatem analizować dynamikę zmian poziomu potencjału rozwojowego w układzie przestrzennym, oceniając ją pod względem wybranych obszarów traktowanych jako benchmarki. Podczas wysnuwania wniosków co do kierunków rozwoju warto więc wykorzystywać analizy porównawcze zarówno w wymiarze interregionalnym (sytuacji województwa względem innych regionów), jak i intraregionalnym (zróżnicowania wewnętrznego regionu). W obu wypadkach konieczne jest zdefiniowanie punktów odniesienia, a więc innych obszarów.

W niniejszym artykule badaniem objęto województwo podkarpackie, które należy do grupy regionów słabo rozwiniętych, zarówno w skali kraju, jak i Europy. Podkarpacie jest najbardziej wysuniętym na południe regionem Polski i graniczy z Ukrainą i ze Słowacją oraz z trzema województwami: lubelskim, małopolskim i świętokrzyskim. Badane województwo składa się z 25 powiatów oraz 4 podregionów: rzeszowskiego, krośnieńskiego, przemyskiego i tarnobrzeskiego.

Celem badania jest ocena zróżnicowania przestrzennego regionu w zakresie przedsiębiorczego potencjału rozwojowego. Realizując ten cel, podjęto próbę opisu potencjału rozwojowego za pomocą wybranych zmiennych, udostępnianych przez statystykę publiczną. Do oceny sytuacji wykorzystano podejście oparte na metodzie benchmarkingu, a więc porównywaniu zmian zachodzących w obszarze przedsiębiorczości w poszczególnych podregionach. Założono, że jedną z przyczyn problemów rozwojowych województwa jest najniższy w skali kraju poziom zróżnicowania przestrzennego potencjału rozwojowego, wynikający z braku wykształcenia się silnego centrum wzrostu.

Przedsiębiorczość w wymiarze regionalnym – definicja i pomiar

Podejmując się oceny potencjału przedsiębiorczego regionu, warto wpięrow zdefiniować pojęcie przedsiębiorczości. Jest ono bardzo popularne w literaturze, a w związku z tym definiowane

w różnoraki sposób – w kontekście psychologicznym, społecznym, organizacyjnym i ekonomicznym. Mimo iż prowadzone badanie osadzone jest w kontekście ekonomicznym, punktem wyjścia do dalszej analizy jest niewątpliwie określenie roli przedsiębiorcy jako kreatora przedsiębiorczości. Strojny określa przedsiębiorcę jako „osobę, która w postaci przedsięwzięć gospodarczych realizuje trwałą kompetencję do dynamicznego reagowania na zjawiska pojawiające się w otoczeniu, uzyskując efekt w postaci przejścia na wyższy poziom rozwoju” (Strojny, 2006). Osobę, która nie działa w sferze gospodarczej, można nazwać przedsiębiorczą, natomiast nie jest ona przedsiębiorcą *sensu stricto*. Schumpeter twierdzi, że „przedsiębiorcy to jednostki, które w poszukiwaniu zysku wprowadzają nowe zastosowania, niszcząc przy tym stan równowagi na rynku, ponosząc tym samym ryzyko” (Schumpeter, 1960).

Według Schumpetera, przedsiębiorczość przejawia się w poszukiwaniu innowacji w działalności gospodarczej (Schumpeter, 1960). Drucker rozumie przedsiębiorczość jako „sukcesywną racjonalizację opartą na zmianach i odbieganie od utartych schematów myślenia, jako szansy lub jako zdolność do innowacji, podejmowania ryzyka, opracowania i doprowadzenia do końca danego projektu” (Drucker, 1992). Polskie Ministerstwo Gospodarki definiuje natomiast przedsiębiorczość jako „skłonność do podejmowania działalności gospodarczej, ale również umiejętność uruchamiania procesów rozwojowych w firmie, co niewątpliwie łączy się z takimi cechami, jak innowacyjność, kreatywność, umiejętność myślenia w dłuższej perspektywie, zdolność do identyfikacji trendów rynkowych, ale i skłonność do ryzyka” (Ministerstwo Gospodarki, 2011). Wielu autorów zwraca uwagę na to, że przedsiębiorczość odnosi się do procesów związanych z zakładaniem przedsiębiorstw, radzeniem sobie z konkurencją czy rozwojem sektora MŚP.

Oczywiście zjawisko przedsiębiorczości można i należy rozważać nie tylko w kontekście osobowym czy organizacji, lecz także w odniesieniu do rozwoju systemów gospodarczych. Kreowanie warunków sprzyjających rozwojowi przedsiębiorczości jest niesłychanie istotnym elementem polityki rozwojowej na każdym poziomie administracji publicznej – od lokalnego po krajowy czy międzynarodowy. Postulaty w tym zakresie oraz plany działań znajdują się niemal w każdej strategii rozwoju społeczno-gospodarczego. Mając to na uwadze, warto wprowadzić pojęcie potencjału przedsiębiorczego, który jest jednym z elementów endogenicznego potencjału rozwojowego danego systemu gospodarczego.

Formułując długoterminowe cele i zadania na nadchodzącą przyszłość, wykorzystuje się informacje uzyskane w procesie analizy wyników osiągniętych w przeszłości. Jednym z jej elementów jest oczywiście ocena stanu przedsiębiorczości w danym systemie gospodarczym oraz trendów, które obserwuje się w tym obszarze w ostatnich latach. W niniejszym artykule przyjęto perspektywę regionalną. Potencjał przedsiębiorczy kształtowany jest przez trzy grupy zjawisk. Pierwsza z nich to procesy globalne, związane z rozwojem technologii, liberalizacją handlu i unifikacją kultury. Druga grupa zjawisk obejmuje także czynniki zewnętrzne w stosunku do regionu, ale wynikające z procesów krajowych (np. podatki, system prawny). Trzecia grupa czynników odnosi się do czynników endogenicznych, czyli tych, które znajdują się w danym regionie, jednak niepowiązanych bezpośrednio z przedsiębiorczością. Można tutaj wymienić np. kapitał ludzki regionu, zasoby naturalne, infrastrukturę, wybrane kierunki specjalizacji regionu, usytuowanie.

Podjęwając próby pomiaru i oceny potencjału przedsiębiorczego, należy brać pod uwagę możliwości przeprowadzenia analizy strategicznej, bazując na zmiennych dostępnych w sposób relatywnie przystępny. Jednym z głównych źródeł danych jest oczywiście statystyka publiczna. W niniejszym artykule przyjęto właśnie takie podejście, identyfikując kilka podstawowych zmiennych, które mogą służyć nie tylko do oceny stanu potencjału przedsiębiorczego. Są to jednocześnie podstawowe mierniki efektów uzyskiwanych w wyniku wdrożenia strategii w życie. Tab. 1 przedstawia listę proponowanych zmiennych.

Tab. 1. Zmienne opisujące potencjał przedsiębiorczy

Lp.	Nazwa zmiennej
1.	Liczba osób fizycznych prowadzących działalność gospodarczą na 1000 mieszkańców.
2.	Udział spółek handlowych w podmiotach gospodarki narodowej sektora prywatnego.
3.	Liczba podmiotów z udziałem kapitału zagranicznego na 1000 mieszkańców.
4.	Udział firm średnich w ogólnej liczbie podmiotów gospodarki narodowej.
5.	Nakłady inwestycyjne w przedsiębiorstwach na 1 mieszkańca.

Źródło: opracowanie własne na podstawie: Bank danych lokalnych, GUS, 2013.

Pierwsza ze zmiennych wymienionych w tabeli 1. odnosi się do istotnego zjawiska, jakim jest podejmowanie przez mieszkańców prowadzenia działalności w danym regionie. Tę zmienną należy traktować jako swego rodzaju fundament przedsiębiorczości. Większość z takich osób wybiera najprostszą formę organizacyjno-prawną, czyli prowadzi firmę jako osoba fizyczna. Należy zauważyć, że im więcej takich osób w społeczeństwie, tym wyższy potencjał przedsiębiorczy.

Warto jednak zwrócić uwagę na fakt, że tego typu niewielkie przedsięwzięcia są zwykle relatywnie słabo nastawione na rozwój, a duża ich część bywa nieaktywna. Znacznie bardziej korzystne z punktu widzenia stabilności procesów rozwojowych w regionie jest więc tworzenie spółek handlowych. To one są szczególnie istotne dla tworzenia się w społeczeństwie klasy średniej. Niezwykle istotnym czynnikiem rozwojowym jest także aktywność przedsiębiorstw powstających z udziałem kapitału zagranicznego. Zwiększają one bowiem potencjał endogeniczny, pozytywnie wpływając zarówno na aktywność inwestycyjną, jak i upowszechniając nowoczesne standardy zarządzania.

Dość istotna grupa przedsiębiorstw pozytywnie determinujących rozwój regionalny to podmioty średnie, a więc zatrudniające od 50 do 249 pracowników¹. Są one wystarczająco duże, aby angażować się w procesy innowacyjne, a jednocześnie ich działalności nie ograniczają rozbudowane rozwiązania biurokratyczne, charakterystyczne dla dużych firm. Dlatego też mają znaczny potencjał kreowania działań badawczo-rozwojowych i wytwarzania innowacji. Wykazują także znaczną aktywność inwestycyjną. Warto podkreślić, że ten ostatni aspekt jest niesłychanie istotny, gdyż przez realizację inwestycji nie tylko zwiększa się potencjał majątkowy przedsiębiorstwa. Wydatki inwestycyjne stanowią także istotny czynnik wpływający na koniunkturę gospodarczą, a więc ważny z punktu widzenia procesu tworzenia wartości dodanej.

Zróźnicowanie przestrzenne regionu jako czynnik determinujący proces rozwojowy

Procesem rozwojowym regionów możemy nazwać stały wzrost potencjału rozwojowego oraz systematyczną i trwałą poprawę ich konkurencyjności. Czym zatem jest *rozwój*? Pojęcie to jest łatwe do zrozumienia, ale trudno je zdefiniować. W ujęciu encyklopedycznym jest to „ciągły proces istotnych, koniecznych i nieodwracalnych przemian społecznych mających określony kierunek i prawidłowości” (*Mała encyklopedia PWN*, 1996). Rozwój należy także rozważać

¹ Pełną definicję przedsiębiorcy średniego zawiera m.in. *Ustawa o swobodzie działalności gospodarczej z dnia 2 lipca 2004 r.*, w której stwierdza się, że jest to podmiot, który nie jest przedsiębiorcą mikro lub małym oraz przynajmniej w jednym z dwóch ostatnich lat obrotowych zatrudniał średniorocznie mniej niż 250 pracowników oraz osiągnął roczny obrót netto ze sprzedaży oraz operacji finansowych nieprzekraczający równowartości w złotych 50 mln (Dz.U. Nr 173, pozycja 1807).

w kontekście jakości życia mieszkańców, determinowanego grupą procesów, np. zjawiskami ekonomicznymi, ale również szeroko rozumianą kulturą. Efekty rozwoju regionalnego można analizować w wielu różnych wymiarach. Według jednej z propozycji podziału rozwoju regionalnego wyodrębniono pięć płaszczyzn (Szot-Gabryś, 2013):

- społeczną – dotyczącą poprawy warunków i usług w sferze instytucji publicznych,
- gospodarczą – obejmującą dbanie o rozwijanie się podmiotów gospodarczych oraz ich powstawanie,
- kulturową – odnoszącą się do ochrony i rozwijania kultury oraz tradycji regionalnej,
- ekologiczną – dbanie o ochronę cennych zasobów i walorów ekologicznych oraz przeciwdziałanie zanieczyszczeniu środowiska,
- przestrzenną – związaną z rozmieszczeniem ludności i rodzajem działalności w myśl racjonalnego wykorzystania zasobów naturalnych oraz jego krajobrazu.

Mówiąc natomiast o czynnikach determinujących proces rozwojowy, warto zastosować podstawowy podział na czynniki endo- i egzogeniczne, a więc wewnętrzne – wynikające z cech danego systemu gospodarczego – oraz zewnętrzne – wynikające z jego otoczenia. Mówiąc o potencjale rozwojowym, w tym przedsiębiorczym, autorzy mają na myśli właśnie wymiar endogeniczny. Istnieją co najmniej dwa uzupełniające się sposoby analizy potencjału. Można odnosić go do innych systemów gospodarczych, porównując tempo procesów oraz aktualne wartości poszczególnych zmiennych. Jest to podejście interregionalne, na poziomie podstawowego elementu społecznego. Ważnym uzupełnieniem tak uzyskanych informacji jest analiza intraregionalna, która ukazuje wewnętrzną strukturę danego systemu. Takie podejście pozwala na ocenę zróżnicowania przestrzennego regionu. Podobnie jak w wypadku porównania z innymi regionami, również tutaj wykorzystuje się filozofię benchmarkingu. Porównania dokonuje się jednak pomiędzy obszarami wchodzącymi w skład regionu, np. podregionami, powiatami, gminami.

Zróżnicowanie przestrzenne jest zjawiskiem złożonym, wielowymiarowym. Jest to także efekt oddziaływania wielu egzo- i endogenicznych czynników. Oczywiście, różnice powstają także wskutek prowadzenia polityki rozwojowej, z powodu zaszczości historycznych, położenia regionu, dostępu do zasobów, itd. Jednym z podstawowych mechanizmów, które doprowadzają do znaczących różnic w wymiarze terytorialnym, jest proces koncentracji kapitału. Silne miasta, takie jak Kraków czy Warszawa, oddziałują na skalę ponadregionalną, skupiając kapitał z pobliskich regionów. Ich wpływ stanowi silną przeciwwagę dla procesów zrównoważonego rozwoju. W układzie intraregionalnym wiąże się to z kształtowaniem się funkcji centrów wzrostu, w głównym mieście wojewódzkim oraz w innych ośrodkach miejskich. W województwie podkarpackim najsilniejszym ośrodkiem jest Rzeszów, jednak obszar jego oddziaływania jest znacznie ograniczony, m.in. ze względu na konkurencyjność ekonomicznie silniejszych miast spoza terenu województwa.

Brak silnego centrum rozwoju to jeden z ważniejszych problemów Podkarpacia. Z tego powodu procesy rozwojowe są znacznie wolniejsze niż w innych województwach, m.in. przenoszenie się czynników determinujących proces rozwojowy do innych, atrakcyjniejszych województw jest zjawiskiem bardzo wyraźnym, zarówno w odniesieniu do społeczeństwa (ujemne saldo migracji), jak i przedsiębiorstw (przenoszenie siedzib, laboratoriów). Województwo podkarpackie jest regionem rolniczym o najniższym, spośród wszystkich województw w kraju, poziomie koncentracji zasobów mobilnych, a co za tym idzie – również procesów gospodarczych. Brak silnego centrum rozwoju powoduje znacznie niższy poziom zróżnicowania przestrzennego niż w innych regionach. Analiza potencjału przedsiębiorczego, przeprowadzona na poziomie podregionów, pozwala jednak określić różnice pomiędzy poszczególnymi obszarami województwa.

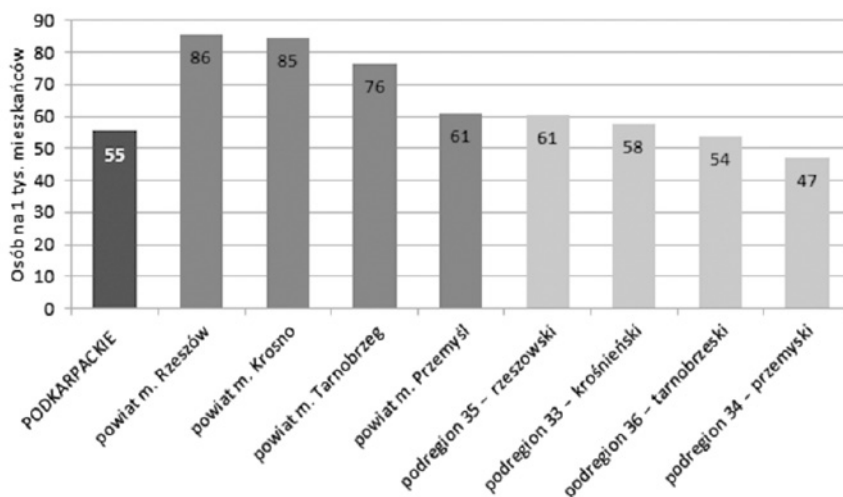
Analiza zróżnicowania przestrzennego potencjału przedsiębiorczego w województwie podkarpackim

Przeprowadzona analiza dotyczy potencjału przedsiębiorczego mierzonego za pomocą zmiennych zaproponowanych w tabeli 1. Porównania dokonano na poziomie podregionów. W badanym województwie, w statystyce publicznej, wyodrębniono cztery takie obszary: podregion rzeszowski, krośnieński, tarnobrzeski i przemyski. W każdym z nich przed reformą administracyjną z 1999 r. zlokalizowane było miasto wojewódzkie. Obecnie ośrodki te (prócz Rzeszowa) utraciły swój status administracyjny i stanowią jedynie lokalne centra wzrostu.

Pierwsza ze zmiennych charakteryzujących potencjał przedsiębiorczy odnosi się do liczby osób prowadzących działalność gospodarczą w najprostszej formie organizacyjno-prawnej. Powszechna skłonność do samozatrudnienia jest niezwykle korzystna dla systemu gospodarczego zarówno z punktu widzenia rynku pracy, jak i tworzenia w długim okresie podstaw wzrostu gospodarczego.

Wartość wskaźnika przedstawiającego liczbę osób prowadzących działalność gospodarczą na 1 tys. mieszkańców różni się w poszczególnych podregionach województwa (ryc. 1). W podregionie rzeszowskim jest on najwyższy i wynosi 61 osób, zaś w podregionie przemyskim tylko 47. Byłe miasta wojewódzkie wypadają tutaj znacznie lepiej ze względu na pełnienie funkcji i lokalnych lub regionalnych centrów wzrostu. Warto podkreślić, że dwa miasta, czyli Rzeszów i Krosno, mają wysoki wskaźnik, wynoszący odpowiednio: 86 i 85 osób. Najslabiej przedstawia się Przemysł, w którym na 1 tys. mieszkańców przypada tylko 61 osób fizycznych prowadzących działalność gospodarczą.

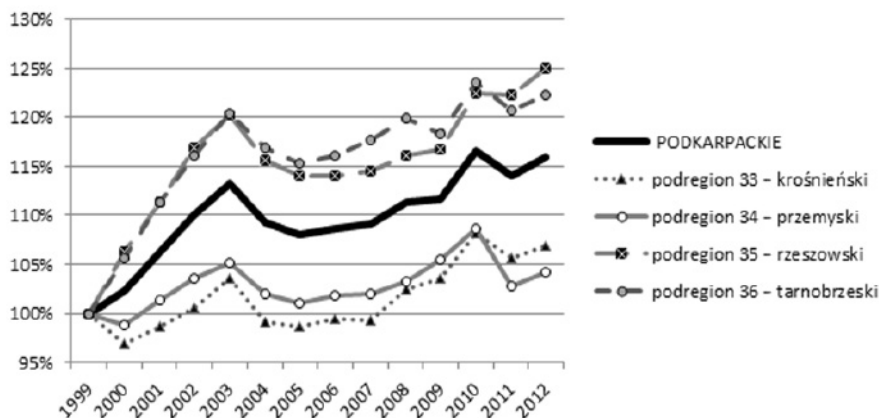
Ryc. 1. Liczba osób fizycznych prowadzących działalność gospodarczą na 1 tys. mieszkańców (w osobach) – podregiony i wybrane miasta Podkarpacia w 2012 r.



Źródło: opracowanie własne na podstawie: Bank danych lokalnych, GUS, 2013.

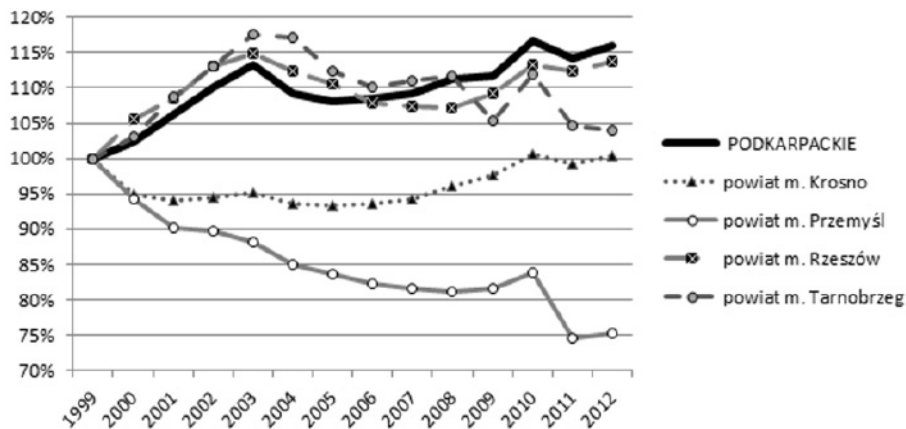
Opisana wyżej analiza stanu z 2012 r. jest efektem rozwoju przedsiębiorczości w regionie. Badanie trendów w tym zakresie przeprowadzono dla lat 1999–2012 (ryc. 2 i 3). We wszystkich badanych podregionach wartość wskaźnika na przestrzeni analizowanego okresu zwiększyła się, choć tendencje znacząco się różnią. Najszybciej (powyżej 20%) wskaźnik urósł w regionie rzeszowskim i tarnobrzeskim. Natomiast w regionach krośnieńskim i przemyskim wzrosty były kilkuprocentowe.

Ryc. 2. Zmiana liczby osób fizycznych prowadzących działalność gospodarczą na 1 tys. mieszkańców – podregiony Podkarpacia 1999–2012 (1999 = 100%)



Źródło: opracowanie własne na podstawie: Bank danych lokalnych, GUS, 2013.

Ryc. 3. Zmiana liczby osób fizycznych prowadzących działalność gospodarczą na 1 tys. mieszkańców – wybrane miasta Podkarpacia w latach 1999–2012 (1999 = 100%)

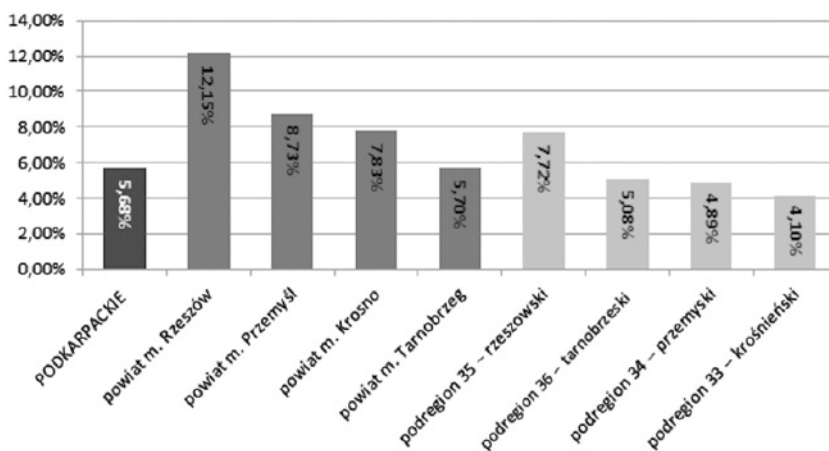


Źródło: opracowanie własne na podstawie: Bank danych lokalnych, GUS, 2013.

Warte podkreślenia jest to, że chociaż były miasta wojewódzkie charakteryzują się znacznie wyższym wskaźnikiem niż otaczający je podregion, to tempo rozwoju przedsiębiorczości oceniane badanym wskaźnikiem jest w nich znacznie słabsze. Największy jego wzrost zanotowano bowiem w Rzeszowie (14%). W Tarnobrzegu przyrost był kilkuprocentowy, zaś w Krośnie wartość wskaźnika w 2012 r. nie zmieniła się w stosunku do 1999 r. Natomiast w Przemyśle aktywność przedsiębiorcza znacząco osłabła, co przekłada się na spadek wskaźnika aż o 25% w 2012 r. względem roku bazowego. Przyczyną tego jest zmniejszenie znaczenia rolnictwa, turystyki oraz rekreacji w regionie, które są dwoma z trzech podstawowych działów gospodarczych wykształconych w Przemyśle.

Drugą badaną zmienną będzie udział spółek handlowych w podmiotach gospodarki narodowej sektora prywatnego. Utrzymuje się z niej bowiem duża część klasy średniej, wytwarzając spory dochód, a tym samym znacznie wspierając potencjał rozwojowy. Jest to wskaźnik dużo bardziej stabilny niż liczba osób fizycznych prowadzących działalność gospodarczą na 1 tys. osób. Dane te prezentują się różnie w każdym z podregionów oraz miast (ryc. 4).

Ryc. 4. Udział spółek handlowych w podmiotach sektora prywatnego ogółem – podregiony i wybrane miasta Podkarpacia w 2012 r.



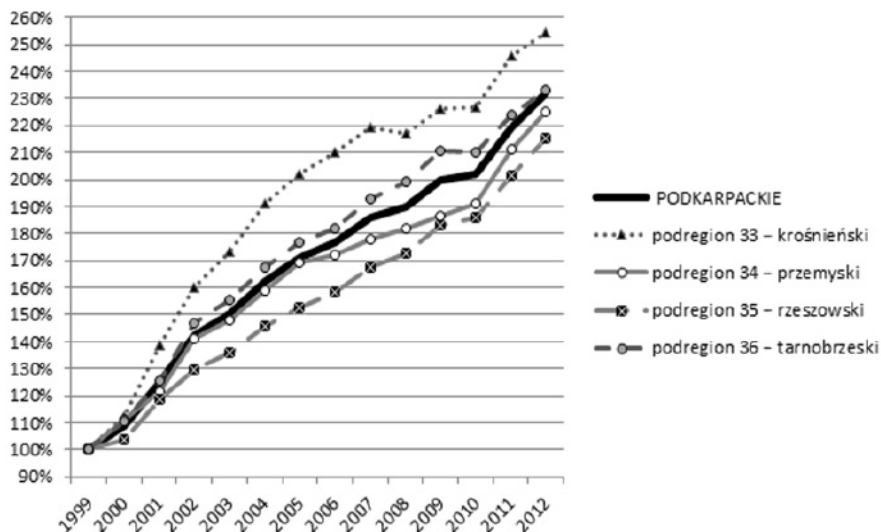
Źródło: opracowanie własne na podstawie: Bank danych lokalnych, GUS, 2013.

Największym udziałem spółek handlowych w podmiotach gospodarki narodowej sektora prywatnego w 2012 r. może się pochwalić podregion rzeszowski – znajduje się on na poziomie 7,72%. Natomiast najmniejszą wartość zmiennej ma podregion krośnieński i wynosi ona jedynie 4,1%. W miastach wskaźnik ten jest stanowczo większy. Tłumaczy się to wyborem miast jako miejsc zamieszkania ludzi z klasy średniej. Na tle badanych miejsc Rzeszów zajmuje najkorzystniejszą pozycję – z udziałem 12,15%, pod tym względem ma znaczną przewagę nad resztą byłych stolic wojewódzkich. Drugim miastem, które uzyskało największy udział na Podkarpaciu, jest Przemyśl – 8,73%, najgorzej zaś wypadł Tarnobrzeg z wynikiem 5,7%.

Badania trendów w latach 1999–2012 ukazały, że wszystkie z podregionów odnotowały spory wzrost udziału spółek handlowych (ryc. 5). Największy nasilenie odnotowano w podregionie krośnieńskim – ok. 150%, zaś najmniejszy przyrost występował w podregionie rzeszowskim – ok. 115%. Natomiast w byłych miastach wojewódzkich kształtował się on na nieco mniejszym poziomie (ryc. 6). Jest to spowodowane istniejącym już w miastach dużym natężeniem spółek handlowych. Krosno ma największy wzrost udziału spółek handlowych (wskaźnik ten wzrósł o ok. 160%), natomiast najmniejszy przyrost zanotowano w Tarnobrzegu, jedynie ok. 76%.

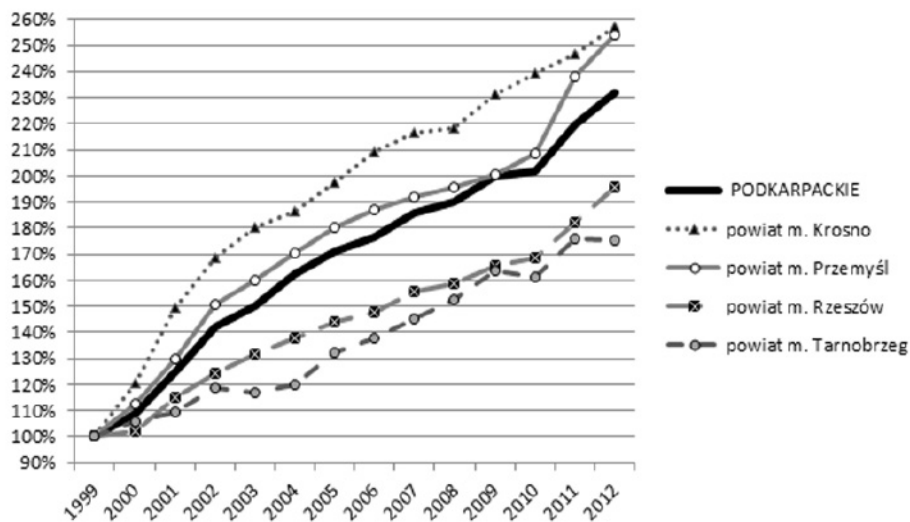
Kolejną badaną zmienną jest liczba podmiotów powstających z udziałem kapitału zagranicznego na 10 tys. mieszkańców. Dzięki kapitałom pochodzącym spoza granic kraju przedsiębiorstwa mogą działać na większą skalę, rozwijać się oraz radzić sobie w trudnym otoczeniu. Wskaźnik ten nie tyle ukazuje nam potencjał przedsiębiorczy, ujawniający się przez liczbę przedsiębiorstw z zagranicznym kapitałem, ile ujawnia przewagę konkurencyjną oraz siłę regionów poprzez skupienie ich na swoim terytorium wskutek czynników endogenicznych atrakcyjniejszych dla inwestorów zagranicznych.

Ryc. 5. Zmiana udziału spółek handlowych w podmiotach sektora prywatnego ogółem – podregiony Podkarpacia w latach 1999–2012 (1999 = 100%)



Źródło: opracowanie własne na podstawie: Bank danych lokalnych, GUS, 2013.

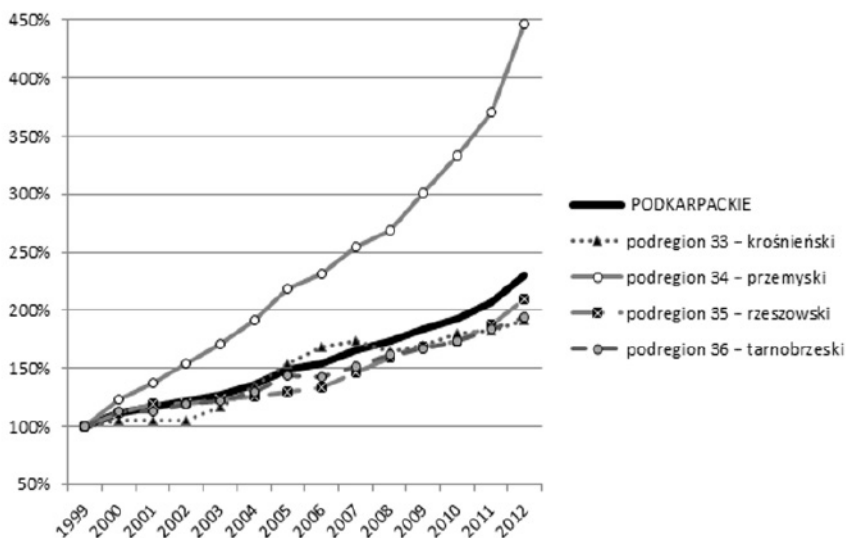
Ryc. 6. Zmiana udziału spółek handlowych w podmiotach sektora prywatnego ogółem – wybrane miasta Podkarpacia w latach 1999–2012 (1999 = 100%)



Źródło: opracowanie własne na podstawie: Bank danych lokalnych, GUS, 2013.

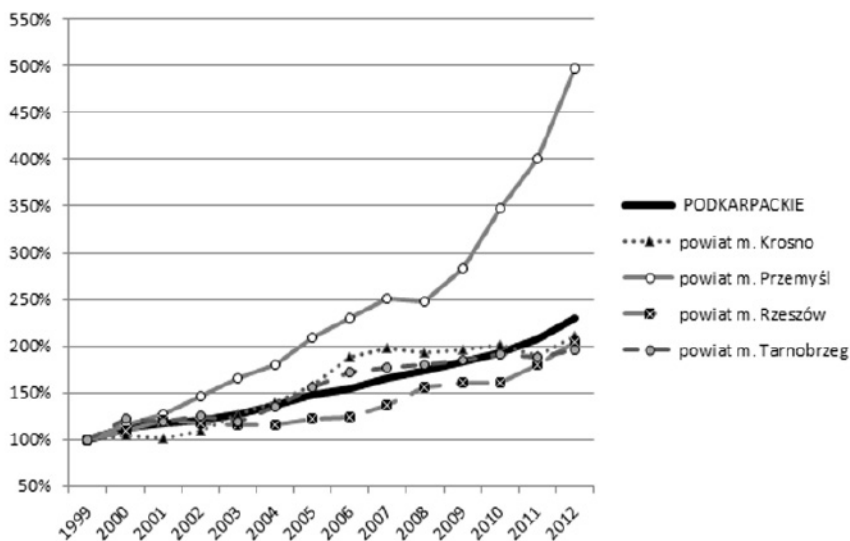
Niezwykle ważne więc jest pozyskanie i rozwijanie tego kapitału. W latach 1999–2012 wskaźnik w badanych regionach i miastach wzrastał w dość szybkim tempie (ryc. 7 i 8). Można go tłumaczyć wzrostem znaczenia globalizacji oraz wstąpieniem Polski do UE. W samym Przemysłu i jego regionie wskaźnik ten wzrósł prawie pięciokrotnie w stosunku do 1999 r., co było efektem sprzyjających warunków. Również pozostałe miasta i podregiony odnotowywały wzrost na poziomie ok. 90–110%.

Ryc. 7. Zmiana liczby podmiotów z udziałem kapitału zagranicznego na 10 tys. mieszkańców – podregiony Podkarpacia w latach 1999–2012 (1999 = 100%)



Źródło: opracowanie własne na podstawie: Bank danych lokalnych, GUS, 2013.

Ryc. 8. Zmiana liczby podmiotów z udziałem kapitału zagranicznego na 10 tys. mieszkańców – wybrane miasta Podkarpacia w latach 1999–2012 (1999 = 100%)

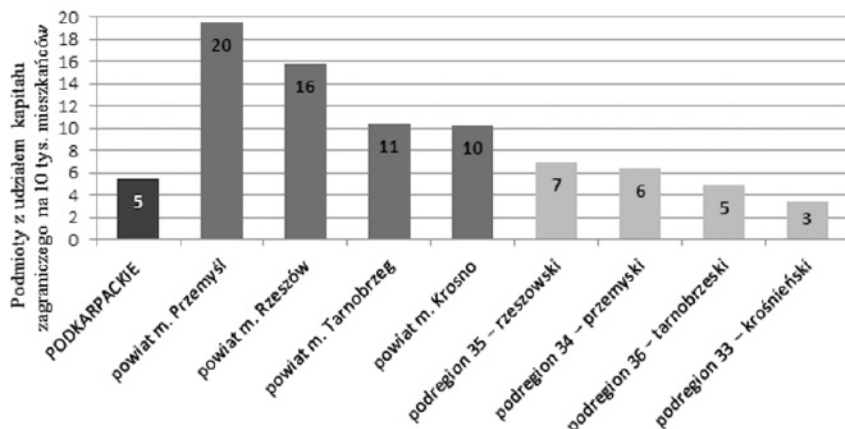


Źródło: opracowanie własne na podstawie: Bank danych lokalnych, GUS, 2013.

Jeżeli chodzi o liczbę przedsibiorstw z udziałem kapitału zagranicznego na 10 tys. mieszkańców, najlepiej wypadł podregion rzeszowski (7), przewyższając tym samym ponad dwukrotnie podregion krośnieński (3), który pod tym względem znalazł się na ostatnim miejscu w województwie podkarpackim. Sytuacja w badanych miastach ukazywała się w lepszym świetle, co jest zrozumiałe ze względu na proces koncentracji kapitału.

Okazało się, że Przemysł ma największe zagęszczenie badanych przedsiębiorstw (20) (ryc. 9), spowodowane przygranicznym położeniem miasta oraz współpracą z Ukrainą. Drugim pod tym względem miastem jest Rzeszów (16), natomiast najmniej przedsiębiorstw z udziałem kapitału zagranicznego ma Krosno – jedynie 3 podmioty na 10 tys. mieszkańców.

Ryc. 9. Liczba podmiotów z udziałem kapitału zagranicznego na 10 tys. mieszkańców (w jednostkach gospodarczych) – Podkarpacie na tle podregionów i wybranych miast w 2012 r.

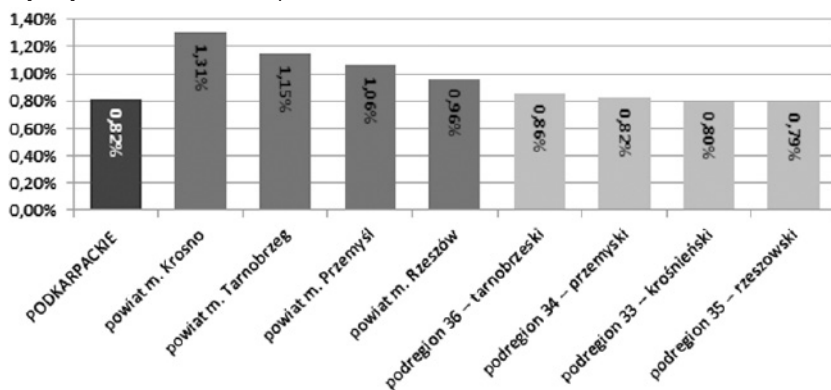


Źródło: opracowanie własne na podstawie: Bank danych lokalnych, GUS, 2013.

Udział firm średnich w ogólnej liczbie podmiotów gospodarki narodowej jest również jednym z ważniejszych mierników determinujących potencjał przedsiębiorczy. Są one na tyle duże, aby angażować się w procesy inwestycyjne, oraz na tyle elastyczne, by przystosować się do sytuacji na rynku.

W 2012 r. największy udział na poziomie NUTS-3 odnotował podregion tarnobrzegi (0,86%) (ryc. 10), z kolei najniższy wskaźnik ma podregion rzeszowski (0,79%). Między tymi podregionami jest niewielka różnica, aczkolwiek jest ona determinowana małymi przedsiębiorstwami, które dominują w przedsiębiorstwach gospodarki narodowej. Natomiast miasta odnotowały inny udział, wskazując na Krosno jako miasto o największym udziale średnich przedsiębiorstw (1,31%), Rzeszów – jako główny region rozwoju Podkarpacia – wykazał najmniejszy udział tychże podmiotów (0,96%) – co jest uwarunkowane większym stężeniem małych i mikroprzedsiębiorstw.

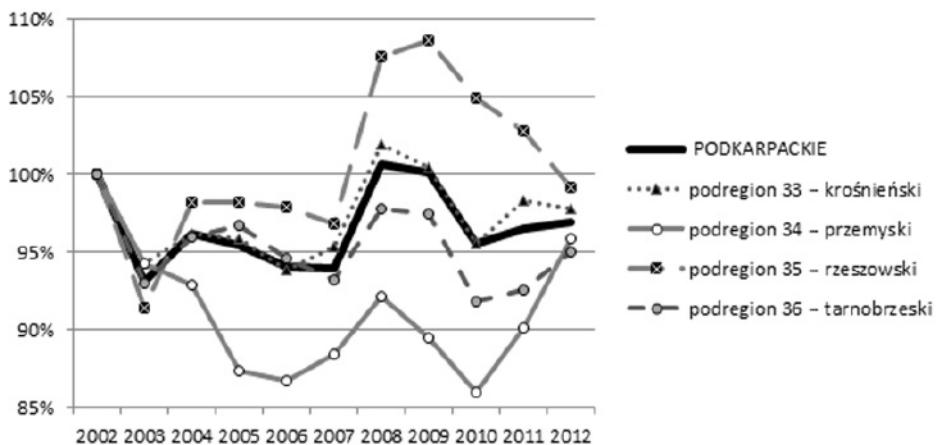
Ryc. 10. Udział firm średnich (50–249 pracowników) w ogólnej liczbie podmiotów gospodarki narodowej – podregiony i wybrane miasta Podkarpacia w 2012 r.



Źródło: opracowanie własne na podstawie: Bank danych lokalnych, GUS, 2013.

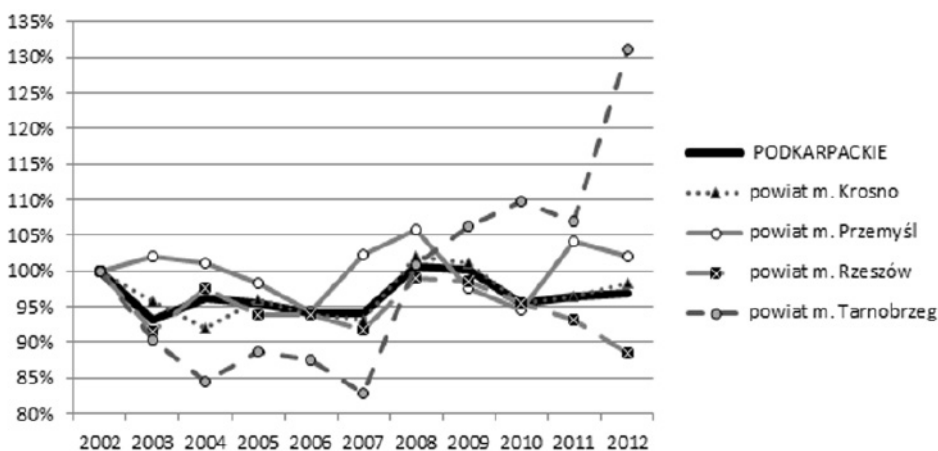
Według GUS na przestrzeni lat 1999–2012 wskaźnik ten pokazywał spore odchylenia. Jedynymi badanymi jednostkami, które wykazały wzrost, były miasta Przemysł i Tarnobrzeg. Reszta miast – jak i wszystkie podregiony – odnotowały spadek udziału średnich firm w liczbie podmiotów gospodarki narodowej (ryc. 11 i 12). Przyczyną tych wahań jest dynamiczne zachowywanie się rynku, który w dzisiejszych czasach jest wyjątkowo niestabilny i pozwala na szybki wzrost oraz upadek przedsibiorstw.

Ryc. 11. Zmiana udziału firm średnich (50–249 pracowników) w ogólnej liczbie podmiotów gospodarki narodowej – Podkarpacie na tle podregionów w latach 2002–2012 (1999 = 100%)



Źródło: opracowanie własne na podstawie: Bank danych lokalnych, GUS, 2013.

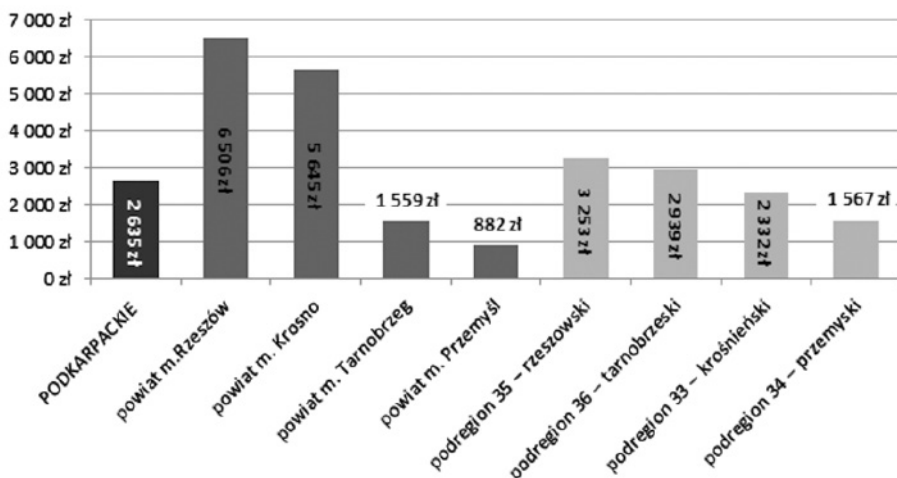
Ryc. 12. Zmiana udziału firm średnich (50–249 pracowników) w ogólnej liczbie podmiotów gospodarki narodowej – Podkarpacie na tle i wybranych miast w latach 2002–2012 (1999 = 100%)



Źródło: opracowanie własne na podstawie: Bank danych lokalnych, GUS, 2013.

Ostatnią, niezwykle ważną zmienną dotyczącą potencjału przedsibiorczego są nakłady inwestycyjne w przedsibiorstwach na 1 mieszkańca (ryc. 13). Kapitał ten pozwala na powstawanie innowacji, a w opinii wielu znanych ekonomistów jest ona podstawą przedsibiorczości. Dzięki tym nakładom rozwijane są również działania badawczo-rozwojowe, tworzące potencjał rozwojowy.

Ryc. 13. Wartość wydatków inwestycyjnych w przedsiębiorstwach na 1 mieszkańca – Podkarpacie na tle podregionów i wybranych miast w 2011 r.

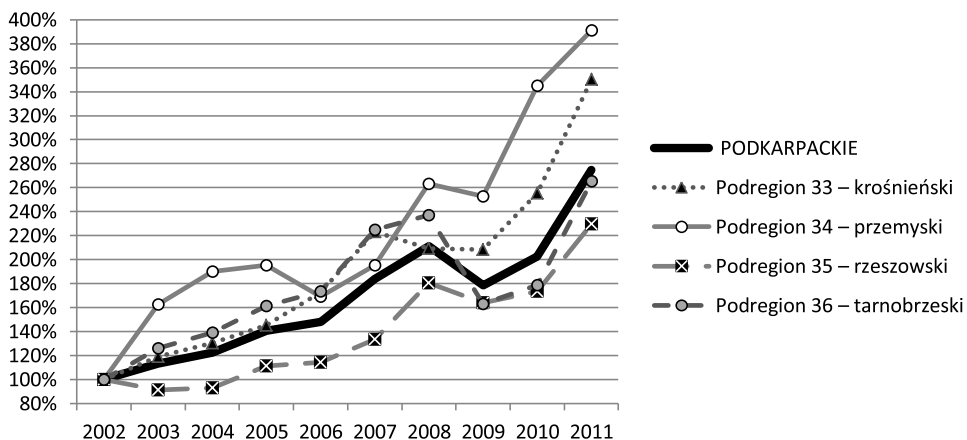


Źródło: opracowanie własne na podstawie: Bank danych lokalnych, GUS, 2013.

W podregionie rzeszowskim jest on najwyższy i na 1 mieszkańca przypadały 3 253 zł nakładów inwestycyjnych, natomiast już w przemyskim wskaźnik ten był ponad dwukrotnie mniejszy. W całym województwie podkarpackim wyniósł 2 635 zł. Co ciekawe, jedynie dwa badane miasta mają większy wskaźnik niż w podregionach, w których się znajdują. Rzeszów, który szczyci się tytułem miasta innowacji, ma aż 6 506 zł nakładów inwestycyjnych na osobę, a drugim z tych miast jest Krosno, które ma również dosyć duże nakłady inwestycyjne (w wysokości 5 645 zł). Z kolei Tarnobrzeg oraz Przemyśl mają bardzo niski wskaźnik, kilka razy niższy w porównaniu do byłych miast wojewódzkich badanego województwa – są to kolejno 1 559 i 882 zł. Spowodowane jest to małą liczbą średnich firm, które głównie produkują te nakłady. Jednostki samorządów terytorialnych również wpływają na ten wskaźnik – wykorzystując dofinansowania UE oraz własny kapitał, a także inwestując w swoje terytorium, mogą mieć spory wpływ na wydatki inwestycyjne. Powyższa analiza dotyczy roku 2011.

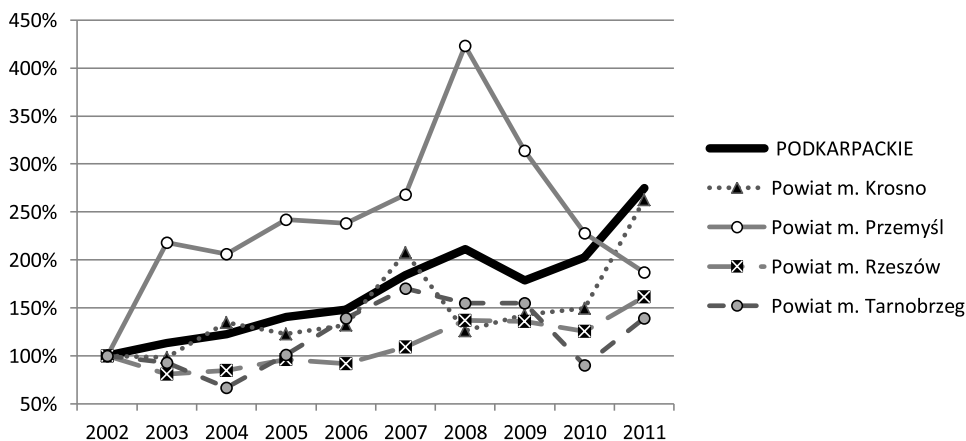
Dlatego jednostki samorządu terytorialnego powinny się starać o wzrost inwestycji w przedsiębiorstwach, nie tylko we własnym zakresie, lecz także zachęcać do tego przedsiębiorstwa działające na ich terenie. Dzięki temu mogą liczyć na stały wzrost rozwoju gospodarczego. Na przestrzeni lat 2002–2011 można było zaobserwować dynamiczny wzrost we wszystkich badanych podregionach (ryc. 14 i 15). W miastach sytuacja ta była zróżnicowana i wykazywała spadek wydatków w określonych latach (Rzeszów oraz Przemyśl). Bardziej rozwinięte jednostki odnotowywały nieco mniejszy wzrost wskaźnika, przez co różni się on we wszystkich analizowanych przypadkach. Powodem tego jest szybszy wzrost nakładów inwestycyjnych w obszarach, których inwestycje były znacząco niższe. W samym podregionie przemyskim, w którym odnotowano największy wzrost, inwestycje powiększyły się prawie czterokrotnie. Podobnie klarowała się sytuacja regionu krośnieńskiego. Natomiast w rzeszowskim odnotowano najmniejsze wzmoczenie tego wskaźnika, ponad dwukrotnie. W miastach największe nasilenie wartości wydatków inwestycyjnych na 1 mieszkańca wykazało Krosno: wskaźnik wzrósł ok. 160%, Tarnobrzeg zwiększył swoje nakłady inwestycyjne o prawie 40%, wykazując najmniejszy przyrost wobec byłych miast wojewódzkich Podkarpacia.

Ryc. 14. Zmiana wartoci wydatków inwestycyjnych w przedsibiorstwach na 1 mieszkaca – Podkarpackie na tle podregionów w latach 2002–2011 (1999 = 100%)



Źródło: opracowanie wasne na podstawie: Bank danych lokalnych, GUS, 2013.

Ryc. 15. Zmiana wartoci wydatków inwestycyjnych w przedsibiorstwach na 1 mieszkaca – Podkarpackie na tle wybranych miast w latach 2002–2011 (1999 = 100%)



Źródło: opracowanie wasne na podstawie: Bank danych lokalnych, GUS, 2013.

Wnioski

Analiza potencjału przedsibiorczego w niniejszym artykule pozwala sformulowac kilka podstawowych wniosków dotyczcych sytuacji województwa podkarpackiego. Po pierwsze, Rzeszów – przez najsilniejsz pozycj w województwie – peni funkcj lokalnego centrum wzrostu, skupiajc nieznaczn cz kapita na swoim terenie. Jego oddziaywanie jest zbyt ograniczone, by skoncentrowac i utrzymac kapita mobilny z podregionów województwa podkarpackiego.

Po drugie, brak silnego centrum rozwoju to jeden z kluczowych problemów Podkarpacia, przez co procesy rozwojowe s znacznie wolniejsze ni w innych województwach. Przenoszenie

się czynników determinujących procesy rozwojowe do innych, atrakcyjniejszych województw jest bardzo widoczne zarówno w odniesieniu do społeczeństwa, jak i przedsiębiorstw. Przez to na Podkarpaciu kształtuje się ujemne saldo migracji zarówno w odniesieniu do społeczeństwa, jak i przedsiębiorstw.

Po trzecie, skłonność do przemieszczania się kapitału mobilnego destabilizuje czynniki endogeniczne rozwoju gospodarczego, wpływając na systemy gospodarcze. Wybiera on bowiem atrakcyjniejsze warunki działania, pozwalając na większy i szybszy rozwój kapitału. Silne miasta, oddziałując na skalę podregionalną, skupiają kapitał z pobliskich regionów. Ich oddziaływanie stanowi silną przeciwwagę dla procesów zrównoważonego rozwoju. Obszar województwa podkarpackiego jest pod silnym wpływem m.in. takich ośrodków, jak Kraków czy Warszawa i pomimo dynamicznego wzrostu wskaźników potencjału przedsiębiorczego, ciężko będzie z nimi konkurować.

Można i należy stwierdzić, że zróżnicowanie przestrzenne jest pogłębiane wskutek pozyskiwania kapitału mobilnego przez silne ośrodki z regionów o niższym poziomie rozwoju. Podkarpacie jest tego idealnym przykładem, jako region rolniczy, mający najniższy spośród wszystkich województw w kraju poziom koncentracji kapitału. Pomimo polityki UE nawet w perspektywie długookresowej trudno będzie choć trochę wyrównać szanse z najsilniejszymi ośrodkami w kraju.

Literatura References

- Drucker, P.F. (1992). *Innowacje i przedsiębiorczość. Praktyka i zasady*. Warszawa: PWE.
- Ministerstwo Gospodarki. (2011). *Przedsiębiorczość w Polsce*. Warszawa.
- Strojny, J. (2012). *Innowacyjne zarządzanie regionem, powiatem i gminą*. Rzeszów: Politechnika Rzeszowska.
- Strojny, J. (2006). *Wielowymiarowość związku między przedsiębiorczością jako cechą osobowości przedsiębiorcy a działaniem małej i średniej firmy*. Kraków: Akademia Ekonomiczna w Krakowie.
- Szeplewska, A. (2013). Charakterystyka samozatrudnienia i innych wybranych mierników potencjału przedsiębiorczego województwa podlaskiego, *Przedsiębiorczość i Zarządzanie nr 4/2013*. Wydawnictwo SAN, Łódź.
- Szot-Gabryś, T. (2013). Programowanie rozwoju przedsiębiorczości na szczeblu lokalnym. W: *Zeszyt Naukowy WSEI „Ekonomia” nr 6 (1/2013)*, Siedlce, s. 155–178.
- Schumpeter, J. (1960). *Teoria rozwoju gospodarczego*. Wydawnictwo Naukowe PWN. Warszawa.
- Tomaszewska, A. (2009). Kapitał ludzki w wybranych regionach Polski: znaczenie, sposoby pomiaru, analiza zróżnicowania. W: *Miasta i regiony wobec współczesnych wyzwań*, red. M.E Sokołowicz, Wydawnictwo Uniwersytetu Łódzkiego, Łódź.

Inne źródła

- Hałasiewicz, A. (2013, 3 września). *Rozwój obszarów wiejskich w kontekście zróżnicowań przestrzennych w Polsce i budowania spójności terytorialnej kraju*. Pozyskano z http://www.mrr.gov.pl/rozwoj_regionalny/Ewaluacja_i_analizy/Raporty_o_rozwoju/Raporty_krajowe/Documents/Ekspertyza_Rozwoj_%20obszarow_wiejskich_09082011.pdf.
- Mała encyklopedia PWN*. t. A-Z. Wydawnictwo Naukowe PWN. Warszawa 1996.

Strojny, J. (2010). Analiza potencjału przedsiębiorczego województwa podkarpackiego. *Przedsiębiorczość – Edukacja*, 6, 176-197. Pozyskano z <http://p-e.up.krakow.pl/article/viewFile/288/196>.

Strojny, J. (2013, 16 sierpnia). *Kształtowanie postawy przedsiębiorczej – procesy socjalizacji i autokreacji*. Pozyskano z http://fundacja.edu.pl/przedsiębiorczosc/_referaty/sesja_IIIa/26.pdf

Ustawa z dnia 2 lipca 2004 r. o swobodzie działalności gospodarczej, Dz.U. Nr 173, pozycja 1807.

Jacek Strojny, Dr, Politechnika Rzeszowska.

Ekonomista, doktor nauk ekonomicznych w zakresie nauk o zarządzaniu, adiunkt w Katedrze Ekonomii Wydziału Zarządzania Politechniki Rzeszowskiej, Pełnomocnik dziekana ds. projektów rozwojowych i komercjalizacji badań. Specjalizuje się w problematyce implementacji metod i technik zarządzania w przedsiębiorstwach i jednostkach administracji publicznej, zarówno na poziomie zarządzania strategicznego, jak i operacyjnego. Jest autorem kilkudziesięciu publikacji dotyczących przedsiębiorczości i innowacji, rozwoju regionalnego i lokalnego oraz zarządzania projektami. Koordynował projekty wdrożenia innowacyjnych systemów zarządzania w kilkudziesięciu przedsiębiorstwach i samorządach. Jest także autorem strategii rozwoju lokalnego na poziomie gminnym i powiatowym.

Jacek Strojny, PhD, Rzeszow University of Technology.

He is an assistant professor in the Department of Economics, the Faculty of Management in the Rzeszow University of Technology, The plenipotentiary of the dean for development and commercialization. He specializes in the implementation of methods and techniques in companies and public administration institutions on the strategic and operational level. The author of several dozen publications related to entrepreneurship, innovations, local and regional development as well as project management. He was a coordinator of many innovative implementation projects in companies and public institutions. He is the author of strategic documents prepared on the municipality and district level.

Dawid Karaś, student Politechniki Rzeszowskiej na wydziale Zarządzania, kierunku Zarządzanie oraz specjalizacja Zarządzanie Projektami. Absolwent Technikum Ekonomicznego w Jaśle. Znajdował się w 10% najlepszych absolwentów technikum w 2012 r. oraz wśród najlepszych studentów na kierunku pierwszego stopnia. Aktywny działacz w kole naukowym Ekobiznes oraz Międzynarodowej Organizacji Studenckiej AIESEC. Organizator wydarzeń na Politechnice Rzeszowskiej, m.in. PM DAY. Zainteresowania autora skupiają się na motywacji, zarządzaniu projektami, przedsiębiorczości, rozwoju osobistym oraz aktywizacji osób bezrobotnych.

Dawid Karaś, The student of Rzeszów University of Technology at the faculty of management, a specialization in direction management and project management. A graduate of the technical economic secondary school in Jasło, among the top 10% of students who completed technical secondary schools in 2012, and the best students in the first degree. Activist in the scientific circle Ekobiznes and the international student organization AIESEC, an organizer of events at the Rzeszów Technical University including PM DAY. His interests are focused on motivation, project management, entrepreneurship, personal development and activation of the unemployed.

Natalia Kopeć, studentka II roku zarządzania o specjalizacji zarządzanie projektami. Członek studenckiego koła naukowego Ekobiznes oraz Samorządu Studenckiego. Zajmuje się organizacją wydarzeń promujących naukę i ekologię oraz poszerzaniem wiedzy z zakresu zarządzania projektami.

Natalia Kopeć, The second-year-student of management with specialization in project management. The member of academic circle Ekobiznes and Student Government. Address of organizes events to promote science and ecology and advancing knowledge in the field of project management.

Adres/Address: Politechnika Rzeszowska
al. Powstańców Warszawy 12,
35-959 Rzeszów, Polska
e-mail: jstrojny@prz.edu.pl
e-mail: karasdawid3@gmail.com
e-mail: nkopecrz@gmail.com